



Guía Familiar sobre **Servicios de Educación Especial**

TRASTORNO DEL HABLA O DEL LENGUAJE

VOLUMEN 7



MISSISSIPPI
DEPARTMENT OF
EDUCATION

Guías Familiares sobre Servicios de Educación Especial

- VOLUMEN 1: Autismo (AU, por sus siglas en inglés)
- VOLUMEN 2: Sordoceguera (DB, por sus siglas en inglés)
- VOLUMEN 3: Retraso en el desarrollo (DD, por sus siglas en inglés)
- VOLUMEN 4: Discapacidad emocional (EmD, por sus siglas en inglés)
- VOLUMEN 5: Discapacidad auditiva (HI, por sus siglas en inglés)
- VOLUMEN 6: Discapacidad intelectual (ID, por sus siglas en inglés)
- VOLUMEN 7: Trastorno del habla o del lenguaje (LS, por sus siglas en inglés)
- VOLUMEN 8: Discapacidades múltiples (MD, por sus siglas en inglés)
- VOLUMEN 9: Discapacidad ortopédica (OI, por sus siglas en inglés)
- VOLUMEN 10: Otro trastorno de la salud (OHI, por sus siglas en inglés)
- VOLUMEN 11: Discapacidad específica del aprendizaje (SLD, por sus siglas en inglés)
- VOLUMEN 12: Lesión cerebral traumática (TBI, por sus siglas en inglés)
- VOLUMEN 13: Discapacidad visual (VI, por sus siglas en inglés)
- VOLUMEN 14: Discapacidad cognitiva significativa (SCD, por sus siglas en inglés)

Otros recursos del Departamento de Educación de Mississippi (MDE)

Participación y apoyo de los padres

📌 mdek12.org/OSE/Information-for-Families

☎ 601.359.3498

Recursos generales para padres:

📌 www.mdek12.org/OSE/Information-for-Families/Resources

Garantías procesales: los derechos de educación especial de su familia

📌 mdek12.org/OSE/Dispute-Resolution

TRASTORNO DEL HABLA O DEL LENGUAJE (LS)

LS Definición

El término trastorno del habla o del lenguaje (LS, por sus siglas en inglés) hace referencia a un trastorno de la comunicación, como tartamudeo, problemas de articulación, una deficiencia del lenguaje o una deficiencia de la voz, que afecta negativamente el desempeño educativo de un niño. Los trastornos del habla incluyen deficiencias en la articulación, la fluidez y/o la voz. Los trastornos del lenguaje incluyen deficiencias del desarrollo o adquiridas en la capacidad de recibir, enviar, procesar y comprender conceptos o sistemas verbales, no verbales y de símbolos gráficos. Un trastorno de la comunicación puede variar en cuanto a su gravedad de leve a profundo y puede aparecer en combinación con otros trastornos de la comunicación. Asimismo, puede ser la discapacidad principal o secundaria a otras discapacidades.

La American Speech-Language-Hearing Association (Asociación Americana del Habla, el Lenguaje y la Audición) reconoce cuatro (4) trastornos de la comunicación que se describen en los párrafos A al D a continuación:

- A.** Un trastorno en la articulación/el procesamiento fonológico es la producción atípica de sonidos del habla caracterizada por sustituciones, omisiones, adiciones o distorsiones que pueden interferir con la inteligibilidad. El procesamiento fonológico incluye las reglas que se aplican a la adición o sustitución de un fonema, como por ejemplo:
1. procesos de sonorización,
 2. procesos de supresión,
 3. procesos de frontalización,
 4. procesos de sílabas y
 5. procesos de fonemas.
- B.** Un trastorno de la fluidez es una interrupción en el flujo del habla caracterizada por:
1. velocidad atípica
 2. ritmo atípico y
 3. repeticiones en sonidos, sílabas, palabras y frases
- C.** Un trastorno de la voz se caracteriza por la producción anormal y/o ausencias de:
1. calidad vocal,
 2. tono,
 3. volumen,
 4. resonancia y/o
 5. duración, que son inapropiados para la edad y/o el género del individuo.
- D.** Un trastorno del lenguaje es la comprensión y/o el uso deficiente de sistemas hablados, escritos y/u otros sistemas de símbolos, entre los que se incluyen:
1. la forma del lenguaje (fonología, morfología, sintaxis),
 2. el contenido del lenguaje (semántica), y/o
 3. la función del lenguaje en la comunicación (pragmática).

Estas características también pueden ir acompañadas de tensión excesiva, comportamientos que denotan esfuerzo por expresarse y manierismos secundarios.



Requisitos de la evaluación

Cuando el equipo de evaluación considera la elegibilidad bajo la categoría de trastorno del habla o del lenguaje, el informe de evaluación del equipo multidisciplinario y/o el informe de determinación de elegibilidad deben incluir:

- A. Los resultados de un examen de audición;
- B. Los resultados de un examen orofacial, que se requiere ante la sospecha de trastornos de la articulación y, si es necesario, una declaración de un médico especialista que indique problemas físicos que podrían interferir con la producción del habla;
- C. La declaración de autorización médica y recomendaciones de servicios cuando se haya realizado una evaluación de la voz;
- D. La cantidad, los tipos y la gravedad de los trastornos, y una descripción de las características secundarias en varios entornos (p. ej., lectura, monólogo, conversación) cuando se ha realizado una evaluación de fluidez;
- E. Los resultados de las medidas estandarizadas del lenguaje, cuando se ha realizado una evaluación del lenguaje;

ATENCIÓN: las puntuaciones deben ser al menos 1,5 desviaciones estándar por debajo de la media de la prueba en las áreas de lenguaje expresivo y/o receptivo, incluida la morfología, la sintaxis, la semántica y/o la pragmática para una decisión de elegibilidad en cuanto al lenguaje.

- F. Cuando se haya completado una evaluación de articulación para niños a partir de los 30 meses de edad, evidencia de que las habilidades de articulación del niño están por debajo de las de sus compañeros de su misma edad según los datos normativos, incluida una medida de estimulabilidad;
- G. Documentación de que la deficiencia en la comunicación del niño afecta negativamente su desempeño educativo, así como su capacidad para comunicarse en entornos académicos, sociales y vocacionales; y
- H. Documentación de las habilidades del habla/lenguaje del niño en el habla conversacional.



Vocabulario útil

Adaptación: herramienta que permite a un estudiante con una discapacidad tener un mejor acceso al plan de estudios general. Algunas adaptaciones se aplican solo a la enseñanza (por ejemplo, una tarea que se acorta pero aún así aborda el estándar estatal); otras están permitidas tanto para la enseñanza como para la evaluación (por ejemplo, un cambio en el formato o el tiempo).

Articulación: la formación de sonidos claros y distintivos en el habla.

Bilabial: sonidos del habla formados por el cierre o casi cierre de los labios.

Disfluencia (tartamudeo): cualquier tipo de expresión marcada con repeticiones, prolongaciones y vacilaciones; una interrupción en el flujo de los sonidos del habla. Se la conoce habitualmente como tartamudear.

Lenguaje expresivo: se refiere a transmitir significado y mensajes a otros usando palabras y gestos.

Educación pública adecuada y gratuita (FAPE, por sus siglas en inglés): requisito fundamental de la Ley de Educación para Personas con Discapacidades de 2004 (IDEA) que estipula que la educación especial y los servicios relacionados deben proporcionarse con fondos públicos (es decir, sin cargo para los padres), cumplir con los requisitos estatales, incluir una educación adecuada que sea propicia para lograr resultados como empleo o educación superior, y cumplir con el Programa de Educación Individualizada (IEP) preparado para el estudiante.

Evaluación del comportamiento funcional (FBA, por sus siglas en inglés): una evaluación del comportamiento del estudiante que se utiliza cuando se desarrollan intervenciones de comportamiento positivo para un niño con una discapacidad.

Inclusión: la práctica de educar a niños con discapacidades en el salón de clases de educación general. La inclusión en los programas de educación especial es una parte importante de la serie de asignaciones de educación especial requeridas por la Ley de Educación para Personas con Discapacidades (IDEA). En un salón de clases inclusivo, un estudiante con discapacidades se siente incluido, aceptado y hace amigos, y los compañeros del estudiante aprenden a comprender mejor sus discapacidades.

Ley de Individuos con Discapacidades (IDEA, por sus siglas en inglés): una ley que pone a disposición de niños elegibles con discapacidades en todo el país educación pública gratuita y garantiza educación especial y servicios relacionados para esos niños.

Programa de Educación Individualizada (IEP, por sus siglas en inglés): un documento escrito para un niño con una discapacidad que se elabora, revisa y modifica de acuerdo con las políticas estatales y federales.

Entonación: la subida y bajada del tono de la voz en el habla.

Lenguaje: el sistema utilizado para transmitir mensajes que utiliza una forma determinada de combinar palabras en oraciones.

Retraso en el lenguaje: cuando la capacidad de un niño para comprender y usar el lenguaje se desarrolla más lentamente que la de sus compañeros debido a una serie de factores (p. ej., trastornos en la audición, el habla, cognitivos, problemas psicosociales, etc.).

Modificación: un ajuste a una tarea, prueba o actividad de una manera que simplifica o reduce significativamente el estándar o altera la medida original. Las modificaciones cambian lo que se le enseña a un estudiante o lo que se espera que aprenda, y la mayoría son aplicables a estudiantes con discapacidades cognitivas significativas.

Fonema: la unidad sonora más pequeña en una palabra que la distingue en su pronunciación, así como en su significado, de otra palabra.

Prosodia: el ritmo, la acentuación y la entonación del habla.

Lenguaje receptivo: la capacidad de comprender las palabras y el lenguaje comunicado por otra persona.

Servicios relacionados: servicios de apoyo adicionales que requiere un niño con discapacidades, como servicios de transporte, ocupacionales, físicos, de patología del habla, intérpretes, servicios médicos, etc.

Discapacidad cognitiva significativa (SCD, por sus siglas en inglés): para que un estudiante sea clasificado como con una discapacidad cognitiva significativa, deben reunirse todos los siguientes criterios:

1. El estudiante demuestra deficiencias cognitivas significativas y bajos niveles de habilidades adaptativas (según lo determinado por la evaluación integral de dicho estudiante) que impiden la participación en el plan de estudios académico estándar o el logro de los estándares de contenido académico, incluso con adaptaciones y modificaciones.
2. El estudiante requiere extensa enseñanza directa tanto en habilidades académicas como funcionales en múltiples entornos para lograr la aplicación y la transferencia de esas habilidades.
3. La incapacidad del estudiante para completar el plan de estudios académico estándar no es el resultado de ausencias excesivas o prolongadas ni es principalmente el resultado de discapacidades visuales, auditivas o físicas, trastornos de comportamiento emocionales, discapacidades de aprendizaje específicas o diferencias sociales, culturales o económicas.

Enseñanza especialmente diseñada (SDI, por sus siglas en inglés): componente requerido universalmente que define la educación especial y estipula que los estudiantes con discapacidades reciban instrucción que incluya cambios en el contenido, la metodología y/o la forma de expedirla. No depende del entorno y es una responsabilidad principal de los profesionales de educación especial.

Trastorno del habla: afecta la capacidad de formar los sonidos del habla necesarios para comunicarse (p. ej., problemas para articular o emitir sonidos, problemas con la fluidez o dificultad para hacer que las palabras u oraciones fluyan sin inconvenientes, como tartamudear, otros problemas como agregar sonidos y palabras adicionales, alargar las palabras, distorsionar los sonidos al hablar, frustración visible al intentar comunicarse, realizar pausas frecuentes al intentar comunicarse, etc.)

Patólogo del habla y el lenguaje (SLP, por sus siglas en inglés): un patólogo del habla y el lenguaje trabaja para prevenir, evaluar, diagnosticar y tratar los trastornos del habla, el lenguaje, la comunicación social, la comunicación cognitiva y la deglución en niños y adultos.

Sintaxis: la disposición de palabras y frases para crear oraciones bien formadas en un idioma.



Formas de ayudar en el hogar

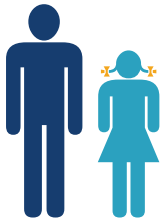
Cómo ayudar a su hijo/a a aprender a comprender y usar palabras

Adaptado de la American Speech-language-Hearing Association (Asociación Americana del habla, el lenguaje y la audición)

asha.org/public/speech/development/Activities-to-encourage-Speech-and-language-Development

Hay muchas maneras de ayudar a su hijo/a a aprender a comprender y usar palabras.

- 1 Preste atención cuando su hijo/a le habla.
- 2 Capte la atención de su hijo/a antes de hablar.
- 3 Elogie a su hijo/a cuando le diga algo. Demuestre que entiende sus palabras.
- 4 Haga una pausa después de hablar para darle a su hijo/a la oportunidad de responder.
- 5 Siga ayudando a su hijo/a a aprender palabras nuevas. Diga una palabra nueva y explíquele a su hijo/a lo que significa o utilícela de una manera que lo/a ayude a entender. Por ejemplo, puede decir la palabra vehículo en lugar de automóvil. Puede decir: "Creo que iré en el vehículo a la tienda. Estoy demasiado cansado como para caminar".
- 6 Hable acerca de dónde están las cosas, usando palabras como primero, medio y último o derecha e izquierda.
- 7 Hable sobre opuestos como arriba y abajo o encendido y apagado.
- 8 Haga que su hijo/a adivine lo que describe. Diga: "La usamos para barrer el suelo" y pídale que encuentre la escoba. Diga: "Es frío, dulce y rico para el postre. Me gusta de fresa.", para que pueda adivinar que es helado.
- 9 Trabaje con grupos de elementos o categorías. Juegue a encontrar el elemento que no pertenece en un grupo. Por ejemplo: "Un zapato no combina con una manzana y una naranja porque no puedes comerlo. No es redondo. No es una fruta".
- 10 Ayude a su hijo/a a seguir instrucciones de dos y tres pasos. Por ejemplo: "Ve a tu habitación y tráeme tu libro".
- 11 Pida a su hijo/a que dé instrucciones. Siga sus instrucciones mientras le dice cómo construir una torre de bloques.
- 12 Juegue con su hijo/a a juegos como la casa. Deje que sea el padre y usted pretenda ser el/la niño/a. Hable sobre las diferentes habitaciones y muebles de la casa.
- 13 Miren películas juntos en la televisión o en una tablet. Hable sobre lo que está viendo su hijo/a. Pídale que adivine lo que podría suceder luego. Hable sobre los personajes. ¿Están felices o tristes?
- 14 Aproveche las tareas diarias para el aprendizaje del lenguaje. Por ejemplo, hable sobre los alimentos en un menú y su color, textura y sabor. Hable sobre dónde poner las cosas. Pídale a su hijo/a que ponga la servilleta sobre la mesa, en su regazo o debajo de la cuchara. Hable sobre a quién le pertenece la servilleta. Diga: "Es mi servilleta"; "Es de papá"; "Es de Tamara".
- 15 Vayan al supermercado juntos. Hablen sobre lo que comprarán, cuántas cosas necesitarán y lo que prepararán. Hablen sobre tamaños, formas y peso.

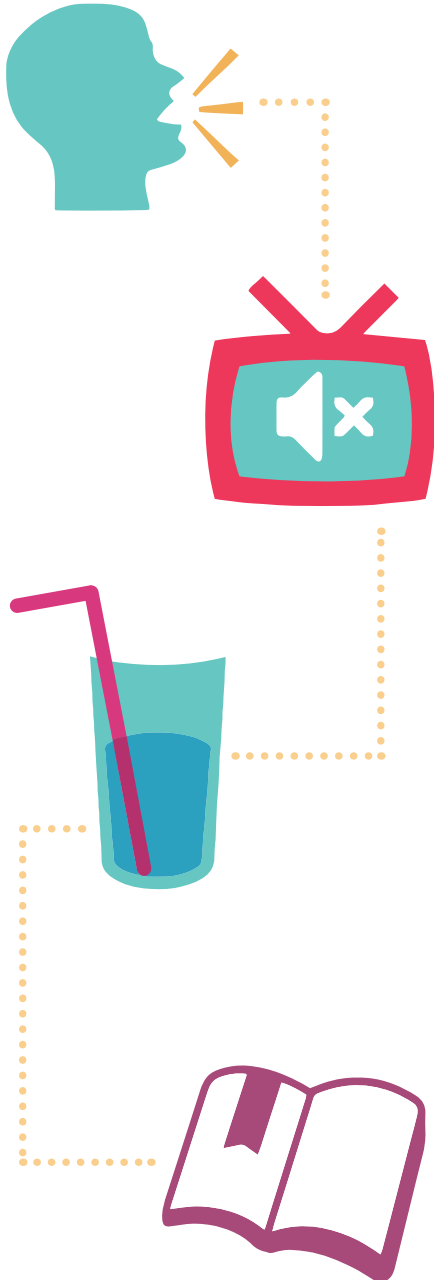


Actividades en el hogar

Adaptado de Reid Health—

reidhealth.org/blog/speech-therapy-tips-for-parents-to-use-at-home

Las actividades que realiza en su hogar y el refuerzo positivo que le brinda pueden ayudar a su hijo/a a dar grandes pasos para hablar con claridad, una habilidad importante que necesitará para tener éxito en el futuro.



- 1 **Practique.** Si su hijo/a tiene problemas para decir cierto sonido, por ejemplo la "F", anímelo a que haga ese sonido solo. Una vez que le sea más fácil, puede incorporarlo en sílabas como fi-fi-fi o fa-fa-fa antes de pasar a las palabras reales que lo usan. La repetición es su aliada.
- 2 **Concéntrese en lo que el/la niño/a puede hacer** en lugar de hacer demasiado énfasis en lo que no puede hacer. Si bien es importante prestar atención a las mejoras en el habla, recuerde elogiar otras pequeñas victorias como recoger juguetes y ser educado.
- 3 **Mantenga el ruido de fondo y las distracciones al mínimo** durante las sesiones de aprendizaje y en otros momentos también. Los estudios demuestran que demasiada televisión puede retrasar el desarrollo del lenguaje porque los padres tienden a no hablar tanto con sus hijos como lo harían de otra manera. Los niños aprenden a hablar mejor cuando se les habla.
- 4 **¡Escuche!** Haga preguntas y esté atento y sea paciente con las respuestas. Interrumpir y esperar que su hijo/a simplemente hable rápido creará ansiedad, y esto puede empeorar el problema. Deje que lo resuelva sin presión. Por otro lado, no esté demasiado concentrado o puede hacerlo/a sentir incómodo/a. Trate de mantener la conversación natural y no agregue presión exigiendo perfección.
- 5 **Usen pajillas.** Beber líquidos a través de pajillas o soplar aire de ellas ayudará a su hijo/a a desarrollar la fuerza muscular en la boca importante para un habla clara. Conviértalo en un juego. Tome una pelota de ping-pong y vea si su hijo/a puede soplarla a través de un arco que estableció o mantenga la pelota al final de la pajilla aspirando aire a través de ella.
- 6 **Lea.** Leerle un libro favorito a su hijo/a y luego pedirle que se lo lea a usted puede proporcionar un excelente refuerzo. Incluso si su hijo/a es demasiado pequeño/a para poder leer palabras, pedirle que explique lo que ve en el libro y que recuerde el contexto al escucharlo puede fortalecer el habla y la confianza.



Consejos para ayudar a su hijo con las habilidades de articulación

Adaptado de Speech and occupational Therapy of North Texas (Terapia ocupacional y del habla del norte de Texas)-- speechandot.com/how-to-help-child-with-speech-articulation-problems

Si bien la terapia del habla es un elemento vital para corregir los problemas de articulación, estas son algunas de las maneras de ayudar a su hijo/a con las habilidades de articulación dentro de múltiples entornos fuera de la terapia.

- **Practique la revisión a diario.** La revisión es una técnica en la que usted repite lo que su hijo/a acaba de decir, pero con la pronunciación correcta. También es útil dar énfasis adicional al sonido de la palabra incorrecta anterior. Puede practicar la revisión en casi cualquier entorno.
- **Evite imitar los errores de su hijo/a.** En lugar de imitar las formas en que su hijo/a pronuncia u omite sonidos, modele el habla correcta. A veces, la forma en que su hijo/a pronuncia las palabras puede ser extremadamente adorable, pero trate de no reforzar la articulación incorrecta riéndose de ellas o repitiéndolas.
- **Lea, lea y lea a su hijo/a.** Nunca se puede decir lo suficiente sobre el papel vital que desempeña la lectura para su hijo/a en su desarrollo, incluida su habla. Escucharlo leer le permite a su hijo/a ocupar su mente con una historia mientras usted modela la articulación correcta, lo que lo convierte en una lección de habla encubierta.
- **Incorpore modelar en el juego.** Al igual que leerle a su hijo/a, modelar el habla correcta cuando juega con su él/ella es una forma de introducir a escondidas una lección de habla. Ya sea que esté jugando un juego de mesa o dando un paseo por la naturaleza, el tiempo libre con su hijo/a proporciona entretenimiento, por lo tanto, aprendizaje subconsciente.
- **Narre rutinas diarias.** A medida que usted y su hijo/a realizan sus rutinas diarias, como prepararse para la guardería o la escuela, recoger juguetes y comer, narre las cosas que ambos están haciendo. Esto permite una mayor variedad de palabras para practicar en diferentes entornos.
- **Practique palabras exitosas.** Aunque es esencial modelar la pronunciación correcta de las palabras con las que su hijo/a tiene problemas, también es importante practicar las palabras que su hijo/a ha corregido con éxito. Esto no solo ayuda a su hijo/a a solidificar sus correcciones, sino que también refuerza una sensación de logro por un trabajo bien hecho.



Comunicación exitosa entre padres y docentes

Adaptado de: American University "Parent-teacher communication: strategies for effective parent inclusion & engagement" (Comunicación entre padres y docentes: estrategias para una inclusión y participación efectiva de los padres)—
soeonline.american.edu/blog/parent-teacher-communication

La comunicación es clave para un salón de clases inclusivo exitoso. Los padres, los docentes de educación general y los docentes de educación especial pueden probar las siguientes tácticas para lograr una comunicación exitosa entre padres y docentes:

- **Comunicación regular en persona:** este tipo de comunicación funciona muy bien para los padres que normalmente dejan y recogen a sus hijos en la escuela.



- **Reuniones de padres y docentes:** este tipo de comunicación tiene menor regularidad, pero los padres y los docentes pueden programar reuniones para analizar el trabajo y las metas futuras de un estudiante.
- **Llamadas telefónicas y correos electrónicos:** es posible que los padres con horarios laborales o personales ocupados no tengan la oportunidad de ir a la escuela o programar reuniones. Estos padres pueden ser más fáciles de contactar por teléfono o correo electrónico. Los docentes también pueden usar llamadas telefónicas y correos electrónicos para comunicarse regularmente con los padres entre reuniones.
- **Mensajes de texto:** algunos docentes utilizan mensajes de texto masivos o aplicaciones de mensajería especiales para comunicarse con los padres. Varios servicios de texto, como Remind, están orientados específicamente a los docentes.

- **Clases abiertas:** la mayoría de las escuelas organizan clases abiertas anuales en las que los padres pueden visitar los salones de clases de sus hijos/as. Esto permite a los docentes conocer a los padres por primera vez o conocer a otro padre que puede no estar en comunicación regular.
- **Asociaciones de padres y docentes (PTA, por sus siglas en inglés):** las asociaciones de padres y docentes permiten a los padres y docentes establecer relaciones continuas y ayudar a tomar decisiones para la escuela.



- **Boletines informativos y notas sobre tareas:** los docentes pueden crear notas que contengan información sobre las tareas y otros trabajos para que los estudiantes las lleven a su hogar. Los docentes también pueden escribir boletines semanales o mensuales para informar a los padres sobre lo que sucede en el salón de clases y cómo pueden participar.
- **Sitios web de la clase:** los docentes pueden crear sitios web de la clase para publicar anuncios, tareas y recordatorios para ayudar a garantizar que no se pierdan en la comunicación entre el salón de clases y el hogar. Algunos métodos similares de comunicación incluyen sitios de redes sociales o plataformas de gestión de aprendizaje como ClassDojo.



Recursos

- **Centro de Información y Recursos para Padres (Center for Parent Information & Resources, CPIR), Trastornos del habla y del lenguaje:** proporciona información sobre las características de los trastornos del habla y el lenguaje, sus causas, información sobre contactos para evaluación y apoyo, consejos para docentes y padres, y una lista de recursos y artículos relacionados, así como organizaciones con las que se puede contactar.
 ↗ parentcenterhub.org/speechlanguage
- **Asociación de Apraxia Infantil de América del Norte (Child Apraxia of Speech Association of North America, CAANA):** apoya a los padres y profesionales en la comprensión y la concientización sobre la apraxia del habla infantil (CAS, por sus siglas en inglés).
 ↗ apraxia-kids.org/new-to-apraxia
- **Oficina de Educación Especial del Departamento de Educación de Mississippi (MDE):** una oficina orientada al servicio que busca mejorar la experiencia educativa de los niños con discapacidades.
 ↗ mdek12.org/OSE
- **Instituto Nacional de la Sordera y Otros Trastornos de la Comunicación (National Institute on Deafness and Other Communication Disorders, NIDCD):** una división de los Institutos Nacionales de la Salud, el NIDCD realiza y apoya investigaciones sobre la audición, el equilibrio, el gusto, el olfato, la voz, el habla y el lenguaje. Este sitio ofrece información sobre tratamientos basados en la evidencia para enfermedades y trastornos relacionados con discapacidades del habla y el lenguaje, incluida información de salud relacionada con la voz, el habla y el lenguaje.
 ↗ nidcd.nih.gov/health/voice-speech-and-language
 ☎ 800.241.1044
- **T.K. Martin Center for Technology and Disability at Mississippi State University:** un centro especializado en la evaluación de personas con trastornos de la comunicación para determinar la idoneidad de las tecnologías de comunicación aumentativa y alternativa. Los servicios pueden derivar en la recomendación y configuración del equipo necesario y la configuración del sistema de comunicación una vez que es comprado por el cliente, el seguro o la fuente de derivación.
 ↗ tkmartin.msstate.edu/services/assistive-technologyservices/augmentative-alternative-communication
 ☎ 662.325.1028
- **Departamento de Educación de los EE. UU.:** su misión es promover el desempeño y la preparación de los estudiantes para la competitividad global fomentando la excelencia educativa y garantizando la igualdad de acceso.
 ↗ ed.gov
- **Departamento de Educación de los EE. UU. - Oficina de Educación Especial y Servicios de Rehabilitación:** la misión de la Oficina de Programas de Educación Especial es liderar los esfuerzos de la nación para mejorar los resultados de los niños con discapacidades (desde el nacimiento hasta los 21 años) y sus familias, al garantizar el acceso a una educación y servicios justos, equitativos y de alta calidad.
 ↗ ed.gov/about/offices/list/osers

Los recursos específicos del MDE incluyen:

Participación y apoyo de los padres

↗ mdek12.org/OSE/Information-for-Families

☎ 601.359.3498

Recursos generales para padres:

↗ www.mdek12.org/OSE/Information-for-Families/Resources

Garantías procesales: los derechos de educación especial de su familia

↗ mdek12.org/OSE/Dispute-Resolution

Reconocimientos

