



家庭指南 特殊教育服務

聾啞盲

第 2 卷



MISSISSIPPI
DEPARTMENT OF
EDUCATION

特殊教育服務家庭指南

- 第 1 卷： 自閉症 (AU)
- 第 2 卷： 聾啞盲 (DB)
- 第 3 卷： 發育遲緩 (DD)
- 第 4 卷： 情感障礙 (EmD)
- 第 5 卷： 聽力障礙 (HI)
- 第 6 卷： 智力障礙 (ID)
- 第 7 卷： 語言或言語障礙 (LS)
- 第 8 卷： 多重障礙 (MD)
- 第 9 卷： 矯形障礙 (OI)
- 第 10 卷： 其他健康障礙 (OHI)
- 第 11 卷： 特殊學習障礙 (SLD)
- 第 12 卷： 創傷性腦損傷(TBI)
- 第 13 卷： 視力障礙 (VI)
- 第 14 卷： 嚴重認知障礙 (SCD)

其他 MDE 資源

家長的參與和支持

✦ mdek12.org/OSE/Information-for-Families

☎ 601.359.3498

為家長提供的一般資源：

✦ www.mdek12.org/OSE/Information-for-Families/Resources

程序保障：您家庭的特殊教育權利

✦ mdek12.org/OSE/Dispute-Resolution

聾啞盲 (DB)

DB 定義

聾啞盲(DB)係指對兒童的教育表現產生不利影響且同時出現的聽力和視力障礙，此雙重障礙引起了嚴重的溝通和其他發育問題，且他們無法在專為患有耳聾或失明兒童的特殊教育計劃中讓自己適應教育需求。

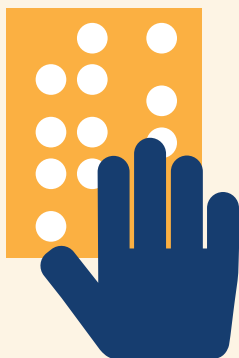
評估要求

當評估小組考慮聾啞盲類別下的資格時：

- A. 兒童在專為患有聽力障礙或視力障礙兒童的特殊教育計劃中無法正常生活的陳述，必須包括在綜合評估和/或資格確定報告中。
- B. 必須附上評估聽力障礙和視力障礙的程序。

聾啞盲

是最小的殘疾群體且也是種類最不同的。兒童和年輕成人在如下方面有類型和程度的不同：聽力和視力的喪失、視力和聽力損失的發病年齡、身體和健康問題、認知功能、表達和接受溝通的形式以及教育史。和所有學習者一樣，患有聾啞盲的兒童也因人種、種族、文化、家庭(包括家庭語言)、社區特點以及社會經濟地位的不同而不同。





有用詞匯

調整- 使殘疾學生能夠更好地進入普通課程的工具。有些調節只適用於教學(例如,減少作業量,但仍符合國家標準);另有一些調節既適用於教學,也適用於評估(例如,格式或時間上的修改)。

非先天性- 該術語用於出生時聽力和/或視力并未受到影響但後期遭受了聽力和視力障礙的個人。

美國手語(ASL)- 在美國主要在失聰人群之間使用的,有其自己的語法和句法的視覺語言。所表達的意思通過由手和手臂、眼睛、臉、頭和身體姿勢所組成的特定動作和形狀的手勢來表達。

盲文- 用凸起的點表達文字或字母組合且用指尖能夠感受到的觸覺系統。

先天性聾啞盲- 該術語用於表示出生時就患有聾啞盲的兒童。

免費適當的公共教育(FAPE)- 2004年《殘疾人教育法》(IDEA)的基本要求,規定必須由政府出資(即不向家長收費)提供特殊教育和相關服務,滿足州政府的要求,包括適當的教育,以實現就業或高等教育等結果,並符合為學生準備的個別化教育計劃(IEP)。

融合教育- 在普通教育課堂上教育殘疾兒童的實踐。融合特殊教育計劃是《殘疾人教育法》(IDEA)要求的連續的特殊教育安置的重要部分。在融合教育課堂上,殘疾學生會感到被包容、被接受並結交新朋友,而他們的新朋友也將學會更好地理解同學的殘疾。

《殘疾人教育法》(IDEA)- 一項為全國符合條件的殘疾兒童提供免費公共教育並確保這些兒童獲得特殊教育和相關服務的法律。

個別化教育計劃(IEP)- 一份為殘疾兒童編寫的計劃,且根據州和聯邦政策予以製定、審查和修訂。

低發病率- 聾啞盲是低發病率人群中發病率最低的,這意味著這種疾病出現的概率要比其他任何疾病都低。低發病率人群包括:失聰或很難聽到、失明或視力非常低(擁有可用視力)、聾啞盲、嚴重的發育遲緩、嚴重的身體障礙、多重障礙以及自閉症譜系障礙。

修改- 對某項作業、測試或活動的調整，以極大程度上簡化或降低標準，或改變原有測量。修改調整了學生的教學內容或預期學習內容，大多數改動適用於有嚴重認知障礙的學生。

相關服務- 殘疾兒童需要的其他支持服務，如交通、職業、身體、語言病理學服務、翻譯和醫療服務等。

嚴重認知障礙 (SCD)- 要將學生歸類為嚴重認知障礙，必須符合以下**所有**標準：

- 學生表現出嚴重的認知缺陷和較差的適應技能水準(根據該學生的綜合評估結果確定)，即使經過調整和修改後，學生仍無法參與標準學科課程或達到學科內容標準。
- 學生無法完成標準學習課程既不是由於頻繁翹課或經常缺課，也不是主要因為視覺、聽覺或身體殘疾、情緒行為障礙、特定的學習障礙或者社會、文化或經濟差異造成的。
- 學生需要在多個情況下接受廣泛的學術和功能技能的直接指導，已完成這些技能的應用和轉移。

特別設計的教學 (SDI)- 普遍要求的組成部分，其定義了特殊教育，並規定殘疾學生接受的教學包括內容、方法和/或授課方式的調整。SDI 不取決於環境，是特殊教育專業人員應承擔的主要職責。

語言病理學家 (SLP)- 語言病理學家的工作是預防、評估、診斷和治療兒童和成人的語音、語言、社交、認知溝通和吞嚥障礙。

觸覺交流- 使用觸覺進行表達的方法。此溝通方法最常使用美國手語和/或聾啞盲患者以一隻手或雙手表達的手語。通過保持觸摸，聾啞盲患者跟隨手語交流者的動作。這種交流系統必須進行教授。



家內幫助的幾種方法

您怎樣才能幫助您的孩子？

改編自《在家和社區交流》：來自聾啞盲孩子家長和家庭的有用策略和建議 | 1999年全國家長研討會，資助單位：聾啞盲兒童和青年國家技術援助聯合會—documents.nationaldb.org/products/parent99.pdf

- 每個家庭成員都有接納和與您孩子溝通的責任。
- 您的孩子通過與很多不同的夥伴交流而增加技能和積極性。
- 參與能夠幫助您更好的理解交流和聾啞盲的資源。
- 設計對您家庭需要敏感的個性化交流系統。
- 納入自然機會以學習並提供資訊和培訓。
- 在適當的時候使用書面筆記交流。
- 給予您的孩子充足的時間進行反應或提出請求。
- 為不同的活動建立常規模式以創建與您孩子討論的共同經歷(如定期去百貨商店購物的旅程)。
- 在您孩子面前與聽力正常的人說話時，如果孩子使用手語，記得也要使用手語。
- 如果您的孩子使用手語，為其兄弟姊妹使用手語講故事。
- 在適當的時候使用隱藏式字幕的電視。
- 在社區中時與您的孩子進行展示互動。



大型印刷體有助於視力低的人群。大型印刷材料應以16到20或更大的字體(尺寸)準備。



- 製作您孩子使用詞匯和概念的小交流字典並將其分享給老師、服務提供機構和其他人，一遍他們能夠理解您孩子的交流系統。
- 找到提供感官活動的本地計劃(如博物館、植物園、兒童愛畜動物園等)。
- 在餐廳時要求盲文/圖畫菜單並向社區機構提供使用盲文或圖畫菜單餐廳的列表。
- 確保您的交流包括開始、中間和結束部分。
- 在家時也遵循學校的指導。
- 向您的家人和護理人員提供手語課程—使用互聯網學習 ASL (handspeak.com)。
- 向家庭成員和朋友分享如網站、CD和書籍等資源。

聾啞盲的影響

改編自 RaisingChildren.net

有聽力和視力喪失的孩子對他們周圍所發生的事在理解上存在困難或延遲。這意味著聾啞盲會影響您孩子發育的其他領域：

- **交流**—如，您的孩子可能不能看到他人向其揮手和微笑或無法做出眼神交流。
- **說話**—如，您的孩子可能不能指出目標，因此他們周圍的人不能命名這些目標。
- **說出白天和黑夜的區別**—這可能使您的孩子無法安排正常的睡眠程序。
- **坐、爬和行走**—如，您的孩子可能不能朝著特定目標移動，因為他或她看不到或聽不到目標。
- **學習閱讀和書寫**—您的孩子可能會在學習閱讀和書寫所需的動作和聽力技能方面有延遲。
- **玩耍**—如，您的孩子可能懼怕觸摸特定的紡織品或探索他或她看不到的區域。
- **對情景做出快速反應**—您的孩子可能無法通過看來學習，因此他或她可能不知道如何對情景或經歷做出反應且會花一定時間才能做出回應。



撫養患有聾啞盲孩子的貼士

- 與您的孩子建立親密、信任的關係。
- 使用您孩子能夠完全參與的一致的日常生活。
- 向您的孩子提供綫索，這樣他或她就能學習預見將要發生的事情。
- 為您的孩子提供控制他或她的環境的機會。
- 建立可預見的日常生活，每個項目都有清晰的開始和結束。
- 發明您獨有的遊戲。
- 在整個活動中都讓您的孩子參與其中。
- 鼓勵使用所有的感官信息。
- 適應環境。
- 提供做出選擇的機會。
- 記得提供停頓。
- 注意綫索。
- 監控刺激的程度。
- 幫助您的孩子與他人互動。



您可以鼓勵您的孩子使用他或她所有能看到或聽到的以及所有其他感官探索他或她的環境。這將鼓舞您孩子對他們周圍事物的好奇心。

成功的家校溝通



改編自美國大學「家校溝通：家長實現有效融合與參與的策略」—
soeonline.american.edu/blog/parent-teacher-communication

溝通是融合教育課堂成功的關鍵一步。家長、普通教育教師和特殊教育工作者可以嘗試透過以下策略來實現成功的家校溝通：

- **定期的面對面交流**- 這一溝通方式對於通常送孩子上下學的家長而言非常有效。



- **家長會**- 這一溝通方式可能缺乏一致性，但是家長和老師可以約定會議時間，討論學生的進展和未來的目標。
- **電話和電子郵件**- 工作較忙或個人行程較緊的家長可能沒有機會去學校或約定家長會時間。這些家長可能更容易透過電話或電子郵件聯絡到。老師還可以在會議期間使用電話或電子郵件定期與家長溝通。
- **短訊息**- 一些老師使用群發訊息或特定的通訊應用與家長進行溝通。Remind 等短信服務應用專門用於幫助老師與家長及時溝通。

- **開放日**- 大多數學校每年都會舉辦開放日，父母可以在那裏參觀孩子的教室。在開放日上，老師可能會見到素未謀面的家長，或者是沒有定期溝通的家長。

- **家長教師聯合會 (PTAs)**- 家長教師聯合會允許家長和老師建立持續性關係，並幫助學校做出決策。

- **家庭作業講義和簡報**- 教師可以製作包含家庭作業和其他任務資訊的講義，讓學生帶回家。教師還可以每周或每月撰寫新聞簡報，向家長介紹課堂上發生的事情以及他們參與的情況。



- **班級網站**- 教師可以創建班級網站，發布公告、家庭作業和提醒，以幫助確保它們不會在教室和家庭之間的溝通中丟失。此類溝通方法還有很多，包括社交媒體網站或學習管理平台（例如 ClassDojo）。



資源

- **美國聾啞盲協會**- 美國聾啞盲協會(AADB)是由 DB 患者以及他們支持者創建並為其服務的非營利性全國消費者群體。會員由來自不同生活背景的 DB 患者以及他們家庭成員、專業人士、翻譯人員以及其他感興趣的支持者組成。
 ⚡ aadb.org
 ☎ 301.495.4403
- **密西西比州教育部(MDE)特殊教育辦公室**- 旨在改善殘疾兒童的受教育體驗的服務型辦公室。
 ⚡ mdek12.org/OSE
- **密西西比聽覺-視覺專案**- 由南密西西比大學教育和人文科學學院領導的聯邦資助專案，旨在為居住在密西西比州的從出生到21歲的不同程度聽力和視覺損失的群體提供技術援助和培訓。出生至21歲同時患有視力和聽力損失的個人的任何父母、家庭成員或服務/護理人員均可以申請服務。
 ⚡ usm.edu/education-human-sciences/mississippi-hearing-vision-project
- **全國聾啞盲中心**- 執行 DB 項目並於其他夥伴合作提高針對 DB 兒童和他們家庭教育成果和質量的全國技術援助中心。
 ⚡ nationaldb.org
- **全國聾啞盲家庭協會(NFADB)**- 專注於圍繞聾啞盲患者的全國家庭網絡。NFADB 支持所有 DB 患者、支持全國政策以讓患有 DB 的人群受益，並鼓勵在每個州資助並強化家庭組織。
 ⚡ nfadb.org
- **全國盲人和閱讀障礙者圖書館服務(國會圖書館)**- 他們的任務是透過培養優質的教育體系和確保公平的機會，來促進學生的學業成就，並做好迎接全球性挑戰的準備。
 ⚡ loc.gov/nls/resources/deaf-blindness
- **SKI-HI 學院(猶他州立大學)**- 猶他州立大學教育學院交流障礙和失聰教育系，專注於擴大向猶他州市民和美國及加拿大將近50個州的家庭和專業人士的提供計劃。該學院的主要目標是確定和響應失聰/難以聽到、失明/視力障礙、聾啞盲、多重障礙或有任何特殊需要的兒童的真實需求。
 ⚡ ski-hi.mystrikingly.com
- **美國教育部**- 他們的任務是透過培養優質的教育體系和確保公平的機會，來促進學生的學業成就，並做好迎接全球性挑戰的準備。
 ⚡ ed.gov
- **美國教育部——特殊教育和康復服務辦公室**- 特殊教育項目辦公室的使命是舉全國之力改善 21 歲以下殘疾人士及其家庭的情況，確保該群體可以獲得公平、公正和高質量的教育和服務。
 ⚡ ed.gov/about/offices/list/osers

MDE 的具體資源包括：

- **為家長提供的一般資源：**
 ⚡ mdek12.org/OSE/Information-for-Families/Resources
- **家長的參與及支持**
 ⚡ mdek12.org/OSE/Information-for-Families
 ☎ 601.359.3498
- **程序保障：您家庭享有的特殊教育權利**
 ⚡ mdek12.org/OSE/Dispute-Resolution

鳴謝



特殊教育辦公室

