



特殊教育服务的家庭指南

失聪和失明

第2卷



MISSISSIPPI
DEPARTMENT OF
EDUCATION

特殊教育服务的家庭指南

- 第 1 卷: 自闭症(AU)
- 第 2 卷: 失聪-失明(DB)
- 第 3 卷: 发展迟缓 (DD)
- 第 4 卷: 情绪障碍 (EmD)
- 第 5 卷: 听力障碍 (HI)
- 第 6 卷: 智力障碍 (ID)
- 第 7 卷: 语言或言语障碍 (LS)
- 第 8 卷: 多重障碍 (MD)
- 第 9 卷: 肢体障碍 (OI)
- 第 10 卷: 其他健康障碍 (OHI)
- 第 11 卷: 具体学习障碍 (SLD)
- 第 12 卷: 创伤性脑损伤 (TBI)
- 第 13 卷: 视力障碍 (VI)
- 第 14 卷: 显著认知障碍 (SCD)

其他 MDE 资源

家长参与和支持

📌 mdek12.org/OSE/Information-for-Families

☎ 601.359.3498

为家长提供的一般资源:

📌 www.mdek12.org/OSE/Information-for-Families/Resources

程序保障措施通知书:您家庭的特殊教育权利

📌 mdek12.org/OSE/Dispute-Resolution

失聪-失明 (DB)

DB 定义

失聪-失明 (DB) 是指对儿童的教育表现产生不利影响的同时存在的听力和视力障碍,这些障碍的结合导致了严重的沟通和其他发展及教育需求,以至于他们无法在仅适用于失聪-失明儿童的特殊教育计划中得到益处。

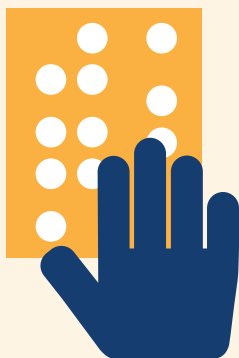
评估要求

当评估小组正在考虑失聪-失明类别项下的资格时:

- A. 在综合评估和/或资格认定报告中必须包括一项声明,即该儿童不能在专门为有听力障碍或视力障碍的儿童设计的特殊教育计划中正常参与。
- B. 必须遵照评估听觉障碍和视觉障碍的流程。

失聪-失明

是最小的障碍群体,也是种类最多的。儿童和年轻人因听力和视力损失的类型和程度、视力和听力损失的发病年龄、身体和健康问题、认知功能、表达和接受性沟通形式以及教育史而有所不同。与所有学习者一样,失聪-失明儿童也因种族、民族、文化、家庭(包括家庭语言)、社区特点和社会经济地位而各不相同。





有用的词汇

特殊照顾- 使残障学生能够更好参与普通课程的方式。有些特殊照顾只适用于教学(例如,缩短作业时间但仍涉及州标准);其他特殊照顾则适用于教学和评估(例如,改变格式或时间)。

偶发的- 该术语用于出生时听力和/或视力没有受到影响,但后来经历了双重损伤的个人。

美国手语 (ASL)- 主要由美国的失聪人士使用的一种具有自己的语法和句法的视觉语言。意思是通过手势进行传达,这些手势是由手和胳膊、眼睛、脸、头和身体姿势的具体动作和形状所组成。

盲文- 由凸起的点组成的触觉系统,代表字母或字母组合,用指尖可以感觉到。

先天性失聪-失明- 该术语适用于天生失聪-失明的儿童。

免费适当的公立教育 (FAPE)- 2004 年《残障人士教育法》(IDEA) 的基本要求,规定特殊教育和相关服务必须由公共费用提供(即不向家长收费),满足州政府的要求,包括适当的教育,以达到就业或高等教育等结果,并符合为学生准备的个别教育计划 (IEP)。

融合- 在普通教育课堂上教育残疾儿童的做法。特殊教育计划的融合是《残疾人教育法》(IDEA) 所要求的一系列特殊教育安置的重要部分。在融合班上,残障学生会感到被包容、接受并交到朋友,而学生的同伴也能学会更好地理解他们同学的障碍。

《残障人士教育法》(IDEA)- 为全国符合条件的残障儿童提供免费公立教育的法律,并确保为这些儿童提供特殊教育和相关服务。

个别教育计划 (IEP)- 为残障儿童编写的文件,根据州和联邦政策制定、审阅和修订。

低出现率- 失聪-失明人士是低出现率人群中比例最低的,也就是说,这种情况比其他障碍的出现率低。低出现率人群包括:失聪或听障、失明或视力低下(存在可用视力)、失聪-失明、显著发育迟缓、显著身体残障、多重残障和自闭症障碍症候群。

调整- 对作业、测试或活动进行调整，使之显著简化或降低标准，或改变原来的衡量。调整改变了学生的教学内容或预期的学习内容，而且大多数适用于有显著认知障碍的学生。

相关服务- 残障儿童需要的额外支持服务，如接送、职能、肢体、言语治疗服务、翻译、医疗服务等。

显著认知障碍 (SCD)- 为使学生被归类为存在显著认知障碍，以下**所有**条件必须为真：

- 学生表现出明显的认知缺陷和较差的适应技能水平(由该学生的综合评估确定)，即使有特殊照顾和调整，也无法参与标准学习课程或达到学习内容标准。
- 学生无法完成标准的学习课程，既不是因为过度或长时间的缺勤，也不是主要由于视觉、听觉或身体障碍、情绪行为障碍、具体学习障碍，或社会、文化或经济差异造成。
- 学生需要在多种环境中对学习和功能技能进行广泛的直接指导，以完成这些技能的应用和转移。

特别设计的教学 (SDI)- 普遍要求的组成部分，定义了特殊教育，并规定残障学生接受包括内容、方法和/或指导方式变化的教学。其不依赖于环境，是特殊教育专业人士的主要责任。

言语和语言治疗师 (SLP)- 言语和语言治疗师的工作是预防、评估、诊断和治疗儿童和成人的言语、语言、社交沟通、认知沟通和吞咽障碍。

触觉沟通- 利用触觉进行沟通的方法。沟通最常使用美国手语和/或手指拼写，由失聪-失明者的单手或双手进行。通过保持触摸，失聪-失明者跟随手语交流者的动作进行交流。必须教导这种沟通系统。



在家提供帮助的方法

你如何帮助你的孩子？

改编自《在家和社区的沟通》: 1999 年全国失聪-失明儿童和青少年技术援助联合会主办的全国家长研讨会- documents.nationaldb.org/products/parent99.pdf

- 每个家庭成员都应该负责包容孩子和与孩子沟通。
- 你的孩子通过与许多不同的搭档沟通, 从而提升技能和主动性。
- 参与帮助你更好地了解沟通和失聪-失明的资源。
- 设计一个符合你家庭需求的个性化沟通系统。
- 融入自然的学习机会, 提供信息和培训。
- 适当时使用书面笔记进行沟通。
- 给孩子留出足够的时间来回应或提出要求。
- 为不同的活动建立常规活动, 创造共同经验, 与孩子讨论(例如, 定期的杂货店购物之旅)。
- 在失聪-失明儿童面前与健听人士交谈时, 如果孩子使用手语, 记得要打手语。
- 如果你的孩子使用手语, 就用手语给兄弟姐妹们讲故事。
- 适当时使用隐藏式字幕的电视。
- 在社区时为孩子示范互动。



大号有助于低视力的人群。大号印刷材料应该使用 16 到 20 点或更大的字体。



- 将孩子使用的词汇和概念编成小型沟通词典, 并与老师、服务提供者和其他人分享, 以便他们能够了解你孩子的沟通系统。
- 寻找当地提供感官活动的项目(例如, 博物馆、树木园、宠物动物园等)。
- 要求餐馆提供盲文/图片菜单, 并向社区机构提供使用这些菜单的餐馆名单。
- 确保你的对话包括开头、中间和结语。
- 在家贯彻执行学校的教学。
- 为你的家人和照顾者提供手语课程- 利用互联网网站学习 ASL (handspeak.com)。
- 与家人和朋友分享资源, 如网站、CD 和书籍。

失聪-失明的影响

改编自 RaisingChildren.net

听力和视力损失的儿童在理解周围发生的事情方面存在困难或延迟。这意味着失聪-失明会影响孩子其他方面的发展：

- **沟通**- 例如，你的孩子可能看不到有人向他们挥手和微笑，或者不能进行目光接触。
- **说话**- 例如，你的孩子可能不会指向物体，所以周围的人也不会说出这些物体的名称。
- **辨别白天和夜晚的区别**- 这可能会使你的孩子难以进入正常的睡眠活动。
- **坐、爬、走**- 例如，你的孩子可能不想向物体走去，因为他或她看不到或听不到。
- **学习阅读和写作**- 你的孩子可能在学习阅读和写作所需的动作和听觉技能方面有所延迟。
- **玩耍**- 例如，你的孩子可能害怕触摸某些质感或不敢探索他或她看不到的地方。
- **对情况作出快速反应**- 你的孩子可能无法通过观察来学习，因此他或她可能不知道如何对某种情况或经历作出反应，在作出反应时需要时间。



养育失聪-失明儿童的技巧

- 与你的孩子建立密切、信任的关系。
- 使用一致的、孩子完全参与的每日常规活动。
- 为你的孩子提供暗示，使他或她能够学会预测将要发生的事情。
- 让你的孩子有机会对他或她的环境有一些控制。
- 建立可预测的常规活动，每个程序都有明确的开始和结束。
- 发明自己的游戏。
- 让你的孩子参与整个活动。
- 鼓励使用所有感官信息。
- 适应环境。
- 提供做出选择的机会。
- 记住要提供暂停。
- 注意暗示。
- 监测刺激水平。
- 帮助你的孩子与他人互动。



你可以鼓励孩子利用他或她的任何视觉和听觉以及所有其他感官来探索环境。这将激发你的孩子对周围世界的好奇心。

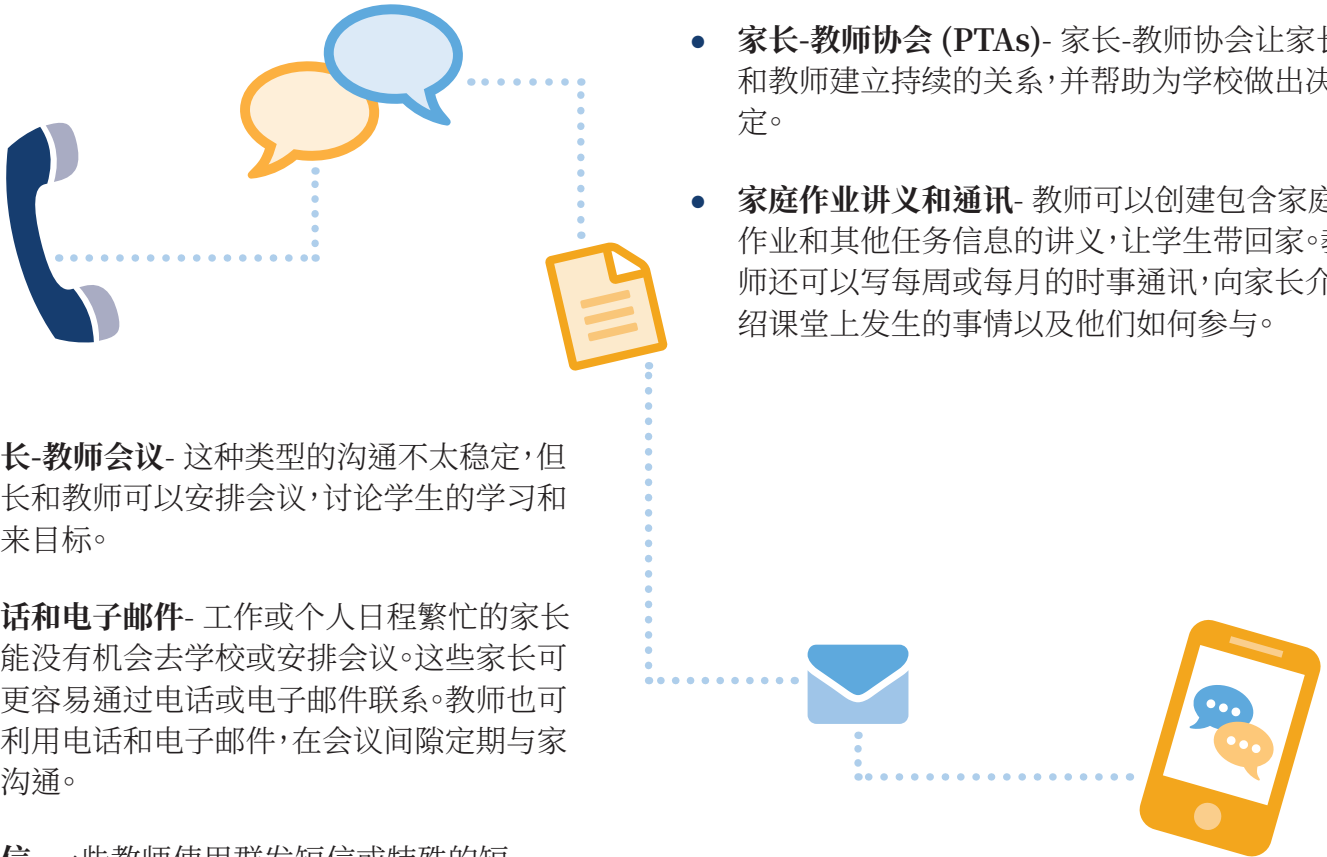
成功的家长与教师沟通



改编自美国大学《家长与教师沟通:有效的家长融入和参与战略》-
soeonline.american.edu/blog/parent-teacher-communication

沟通是成功融合班的关键。家长、普通教育教师和特殊教育工作者可以尝试以下策略,以成功实现家长与教师的沟通:

- 定期当面沟通**- 这种类型的沟通对那些通常在学校接送孩子的家长来说非常有效。
- 开放日**- 大多数学校每年都会举办开放日,家长可以参观孩子的教室。这使教师能够第一次见到家长,或见到可能没有经常沟通的第二位家长。
- 家长-教师协会 (PTAs)**- 家长-教师协会让家长 and 教师建立持续的关系,并帮助为学校做出决定。
- 家庭作业讲义和通讯**- 教师可以创建包含家庭作业和其他任务信息的讲义,让学生带回家。教师还可以写每周或每月的时事通讯,向家长介绍课堂上发生的事情以及他们如何参与。
- 家长-教师会议**- 这种类型的沟通不太稳定,但家长和教师可以安排会议,讨论学生的学习和未来目标。
- 电话和电子邮件**- 工作或个人日程繁忙的家长可能没有机会去学校或安排会议。这些家长可能更容易通过电话或电子邮件联系。教师也可以利用电话和电子邮件,在会议间隙定期与家长沟通。
- 短信**- 一些教师使用群发短信或特殊的短信应用程序与家长沟通。一些文本服务,如 Remind, 专门满足教师的需求。
- 班级网站**- 教师可以创建班级网站,发布公告、家庭作业和提醒,以确保在课堂和家庭之间的沟通中它们不会遗失。类似的交流方式包括社交媒体网站或学习管理平台,如 ClassDojo。





资源

- **美国失聪-失明协会- 美国失聪-失明协会 (AADB)** 是非营利性的全国消费者团体，由失聪-失明者及其支持者组成。成员包括来自不同背景的失聪-失明人士，以及家庭成员、专业人士、口译员和其他感兴趣的支持者。
🔗 aadb.org
☎ 301.495.4403
- **密西西比州教育部 (MDE) 特殊教育办公室**- 以服务为导向的办公室，旨在改善残障儿童的教育体验。
🔗 mdek12.org/OSE
- **密西西比州听力-视力项目**- 由联邦资助的项目，由南密西西比大学教育和人类科学学院领导，为生活在密西西比州的出生至 21 岁的有不同程度听力和视力损失的人提供技术援助和培训。任何有视力和听力障碍的 0-21 岁个人的父母、家庭成员或服务/护理提供者都可以申请服务。
🔗 usm.edu/education-human-sciences/mississippi-hearing-vision-project
- **国家失聪-失明中心**- 全国性的技术援助中心，与各州的失聪-失明项目和其他合作伙伴合作，以改善失聪-失明儿童及其家庭的教育成果和生活质量。
🔗 nationaldb.org
- **全国失聪-失明家庭协会 (NFADB)**- 全国性的家庭网络，专注于围绕失聪-失明的问题。NFADB 为所有失聪-失明人士倡权，支持有利于残障人士的国家政策，并鼓励在每个州建立和加强家庭组织。
🔗 nfadb.org
- **美国失明者和视障者图书馆服务(国会图书馆)**- 他们的使命是通过促进教育卓越性和确保平等的机会，提升学生的成就和为全球竞争力做好准备。
🔗 loc.gov/nls/resources/deaf-blindness
- **SKI-HI 研究所(犹他州立大学)**- 犹他州立大学教育学院沟通障碍和失聪教育系的一个单位，主要是向犹他州的公民和家庭以及几乎所有 50 个州和加拿大的专业人员提供外展计划。机构的主要目的是确定并满足失聪/听障、失明/视障、失聪-失明、多重残障或有任何具体需要的幼儿的实际需求。
🔗 ski-hi.mystrikingly.com
- **美国教育部**- 他们的使命是通过促进教育卓越性和确保平等的机会，提升学生的成就和为全球竞争力做好准备。
🔗 ed.gov
- **美国教育部- 特殊教育和康复服务办公室**- 特殊教育计划办公室的使命是带领国家努力改善出生至 21 岁的残障儿童及其家庭的成果，确保他们获得公平、公正和高质量的教育和服务。
🔗 ed.gov/about/offices/list/osers

特定于 MDE 的资源包括：

- **为家长提供的一般资源：**
🔗 mdek12.org/OSE/Information-for-Families/Resources
- **家长参与和支持**
🔗 mdek12.org/OSE/Information-for-Families
☎ 601.359.3498
- **程序保障措施通知书：您家庭的特殊教育权利**
🔗 mdek12.org/OSE/Dispute-Resolution

鸣谢



特殊教育办公室

