



家庭指南 特殊教育服務

聽力障礙

第 5 卷



MISSISSIPPI
DEPARTMENT OF
EDUCATION

特殊教育服務家庭指南

- 第 1 卷： 自閉症 (AU)
- 第 2 卷： 聾啞盲 (DB)
- 第 3 卷： 發育遲緩 (DD)
- 第 4 卷： 情感障礙 (EmD)
- 第 5 卷： 聽力障礙 (HI)
- 第 6 卷： 智力障礙 (ID)
- 第 7 卷： 語言或言語障礙 (LS)
- 第 8 卷： 多重障礙 (MD)
- 第 9 卷： 矯形障礙 (OI)
- 第 10 卷： 其他健康障礙 (OHI)
- 第 11 卷： 特殊學習障礙 (SLD)
- 第 12 卷： 創傷性腦損傷(TBI)
- 第 13 卷： 視力障礙 (VI)
- 第 14 卷： 嚴重的認知障礙 (SCD)

其他 MDE 資源

家長的參與和支持

📍 mdek12.org/OSE/Information-for-Families

☎ 601.359.3498

為家長提供的一般資源：

📍 www.mdek12.org/OSE/Information-for-Families/Resources

程序保障：您家庭的特殊教育權利

📍 mdek12.org/OSE/Dispute-Resolution

聽力障礙 (HI)

評估要求



當評估小組考慮聽力損傷類別(包括耳聾)的資格時,多學科團隊評估報告和/或資格確定報告必須包括:

- A. 聽力評估,解釋以下每個項目:
 1. 損傷類型;
 2. 發病年齡(如知道);
 3. 損傷程度;
 4. 語音接收或語音識別閾值,如可獲取;
 5. 言語識別率,如適用;
 6. 關於擴音的建議;和
 7. 其他建議的幹預措施(如有),包括對輔助技術的需求。
- B. 對後續檢查和結果的描述,包括:
 1. 檢查結果對教育測試和成績的潛在影響;和
 2. 關於適應、修改和教育計劃的建議。
- C. 聲導抗測試;
- D. 可確定聽力損失的聽力圖和/或聽覺誘發電位測量值,如聽覺腦幹反應(ABR)、聽覺穩態反應(ASSR)和耳聲發射(OAE);
- E. 聽力損失對教育表現的影響;和
- F. 溝通能力和需求,包括輔助溝通的需求。

HI 定義

聽力障礙(HI)指對兒童的教育表現有不利影響的聽力損失(永久性或波動性)。耳聾是指聽力嚴重受損,以致於兒童透過聽覺處理語言資訊的能力受到損害(擴音或不擴音),從而對兒童的教育表現產生不利影響。

註釋:

聽力檢查必須由下列人員之一進行:

- 持有 MDE 聽力學執照的聽力學家,
- 經 ASHA-CCC 認證的聽力學家,
- 具有使用適當聽覺裝置進行聽覺評估的專業知識的醫生,
- 經美國聽力學會(AAA)認證的合格聽力學家,或
- 透過密西西比州指定的許可機構獲得適當的許可的合格聽力學家。



有用詞匯

調整- 使殘疾學生能夠更好地進入普通課程的工具。有些調整只適用於教學(例如,縮短作業時間但仍涉及州標準);其他調整則允許用於教學和評估(例如,格式或時間的改變)。

美國手語(ASL)- 一種完整的自然語言,具有與口語相同的語言特性,其語法與英語不同。ASL 透過手和臉的動作來表達。它是許多北美聾人和重聽者的主要語言。大多數重聽者都在使用 ASL。

輔助聽力裝置- 可以幫助你在一對一對話中溝通的個人技術。輔助聽力裝置是帶有麥克風的手持式擴音器,可以將你希望聽到的聲音帶到你的耳邊。這些小裝置捕捉你想聽到的聲音,並過濾一些背景噪音。

基本人際交流技能(BICS)- 在日常的、社會性的面對面交流中需要的語言技能。例如,在操場上、電話中或與其他人進行社交活動時使用的語言是 BICS 的一部分。

認知學術語言能力(CALP)- 側重於學術語言或在課堂上使用的語言在各個內容領域的熟練程度。學術語言的特點是抽象、少語境和專業化。

失聰- 缺乏聽力或聽力受損。

免費適當的公共教育(FAPE)- 2004年《殘疾人教育法》(IDEA)的基本要求,規定必須由政府出資(即不向家長收費)提供特殊教育和相關服務,滿足州政府的要求,包括適當的教育,以實現就業或高等教育等結果,並符合為學生準備的個別化教育計劃(IEP)。

重聽- 用於識別輕度至重度聽力損失者的術語。

融合教育- 在普通教育課堂上教育殘疾兒童的實踐。融合特殊教育計劃是《殘疾人教育法》(IDEA)要求的連續的特殊教育安置的重要部分。在融合教育課堂上,殘疾學生會感到被包容、被接受並結交新朋友,而他們的新朋友也將學會更好地理解同學的殘疾。

《殘疾人教育法》(IDEA)- 一項為全國符合條件的殘疾兒童提供免費公共教育並確保這些兒童獲得特殊教育和相關服務的法律。

個別化教育計劃(IEP)- 一份為殘疾兒童編寫的計劃,且根據州和聯邦政策予以製定、審查和修訂。

語言習得-人類獲得感知和理解語言的能力(即獲得意識到語言和理解語言的能力)併產生和使用字詞和句子進行交流的過程。

修改-對某項作業、測試或活動的調整,以極大程度上簡化或降低標準,或改變原有測量。修改調整了學生的教學內容或預期學習內容,大多數改動適用於有嚴重認知障礙的學生。

語前聾-指出生時或在嬰兒時期說話能力發育前失聰。

語後聾-在學會說和理解一種語言後失聰。一個沒有聽力損失的人通常可以聽到0-25分貝的聲音。患有語後聾的人通常更容易透過口語交流,因為他們在患語後聾之前就已經接觸過口語。

相關服務-殘疾兒童需要的其他支持服務,如交通、職業、身體、語言病理學服務、翻譯和醫療服務等。

基於學校的服務-在當地學區提供的特殊教育服務。這些服務可以在普通教育環境中提供,也可以在特殊教育環境中提供,這取決於兒童的需求和本地區的可用性。

嚴重認知障礙(SCD)-僅滿足以下全部標準的學生方可被劃分為嚴重認知障礙類別:

- 學生表現出明顯的認知缺陷和較差的適應技能水平(由該學生的綜合評估確定),即使有適應和修改,也無法參與標準學術課程或達到學術內容標準。
- 學生無法完成標準學術課程的主要原因並非過度或長期缺勤,也不是視覺、聽覺或身體殘疾、情緒行為障礙、特定的學習障礙,或社會、文化或經濟差異。
- 學生需要在多種環境下接受廣泛且直接的學術和功能技能指導,以完成這些技能的應用和傳授。

SimCom-同步溝通的縮寫。它是同時使用手語和口語進行交流的行為,經常被用作失聰者和聽力正常者之間的一種交流方式。

語言病理學家(SLP)- 語言病理學家的工作是預防、評估、診斷和治療兒童和成人的語音、語言、社交、認知溝通和吞嚥障礙。

特別設計的教學(SDI)- 普遍要求的組成部分，其定義了特殊教育，並規定殘疾學生接受的教學包括內容、方法和/或授課方式的調整。SDI 不取決於環境，是特殊教育專業人員應承擔的主要職責。



與重聽者溝通的技巧

改編自 [healthline.com/health/hard-of-hearing#tips-for-communicating](https://www.healthline.com/health/hard-of-hearing#tips-for-communicating)

如果你的孩子患有重聽，你可以用讓他或她更容易理解你的方式交流。請記住以下要點：

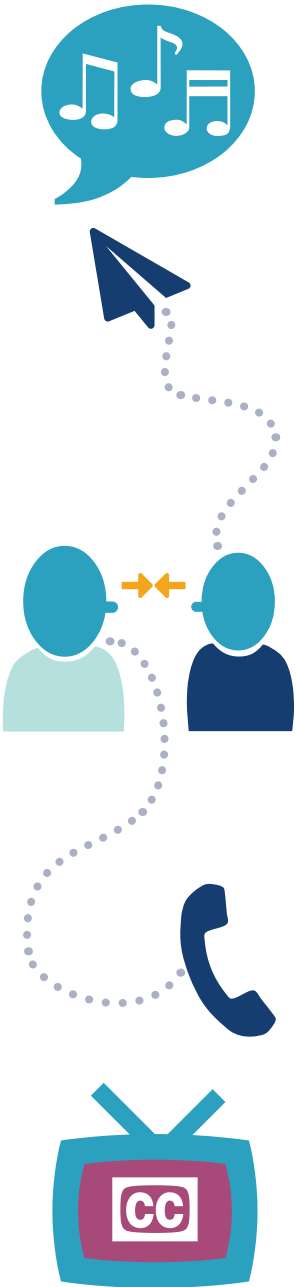
- 嘗試在沒有很多背景噪音的地方說話。在群體環境中，確保一次只有一個人發言。
- 以自然、穩定的語速說話，聲音略大於正常音量。避免大喊大叫。
- 使用手勢和面部表情來為你所說的話提供線索。
- 避免可能增加唇語理解難度的活動，例如邊說話邊吃東西、用手捂住嘴。
- 保持耐心和樂觀。如果孩子不明白你說的話，不要害怕重複，可嘗試使用不同的詞語。



家內幫助的幾種方法

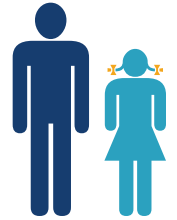
找到幫助孩子感受成功交流的方法是他們變得更加自信和使用更多語言的關鍵。無論兒童是說話、手勢、提示，還是以上皆有，有時溝通似乎是一件具有挑戰性的事情。

考慮使用以下一些提示來加強家庭互動：



- 保持3-5英尺的距離，以增加孩子的聽覺和視覺提示。
- 每天都要和孩子說話、唱歌、讀書和雙向交流。
- 留意孩子的興趣，這樣你們就可以一起玩，也可以談論你們的工作。
- 如果孩子使用助聽器或人工耳蝸，請在孩子醒著的時候保持佩戴這些輔助裝備。
- 將醒著的嬰兒抱在靠近你的臉或向外看的位置，以便其能更好地聽到聲音和看到目標。
- 为了让你的声音和面部更清晰，请与你孩子的眼睛平齐。
- 使用略微誇張的面部表情來表達你的意思(例如：驚訝、緊張、高興等)。
- 使用自然的手勢來說明你的意圖(例如：過來、排隊、停下等)。
- 在互動前引起孩子的注意，以便傳達整個資訊(例如：喊孩子的名字、進入孩子的視野、揮手等)。
- 遠離運轉中的電器(如洗碗機、咖啡研磨機、空調等)以降低干擾互動的噪音。
- 關上窗戶以減少室外的聲音(尤其是在車裡時)。
- 避免使用電話免提，因為微弱的音訊會降低溝通的清晰度。
- 使用圓形傢俱佈置來提高團體互動。
- 為了孩子的獨立和安全，啟用帶指示燈或振動的火災、煙霧和時鐘警報。
- 甚至在您的孩子閱讀之前，為電視、影片和網際網路視頻新增隱藏式字幕。

如何幫助有聽力障礙的孩子更好地理解或促進交流？

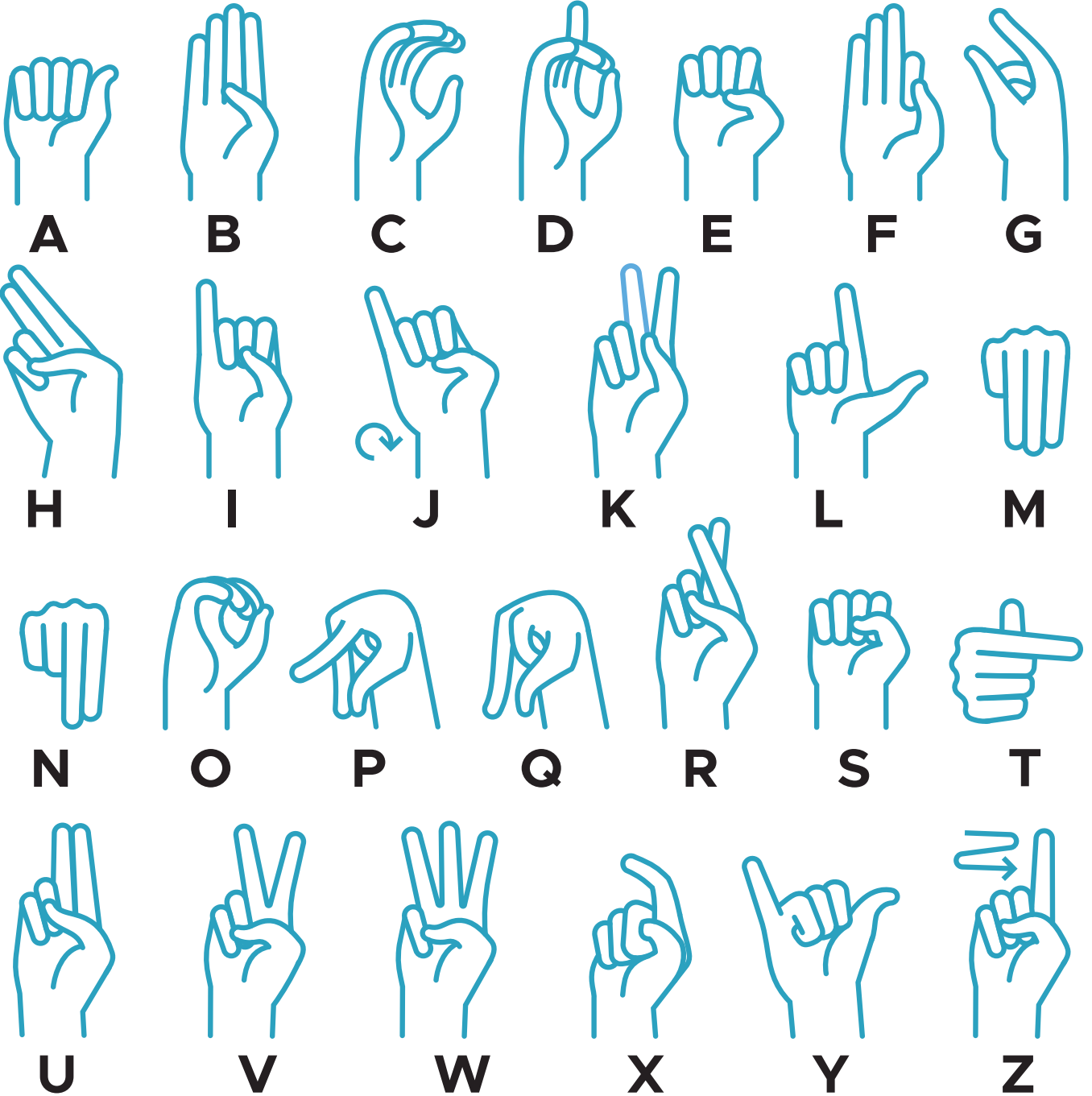


改編自 Hearing Like Me「幫助聽障兒童重拾聽覺」—
Hearing Like Me . com/helping your child-Hearing

作者: Angela Pelosi, 瑞士峰力總部的全球聽力學主任。
以下是幫助孩子重拾聽覺的七個要點:

- 1 從小時候開始。鼓勵有聽力損失並已匹配聽力技術的孩子儘可能地佩戴助聽器或人工耳蝸。幼兒特別喜歡摘掉他們的聽力裝置, 家長應不斷地為孩子佩戴聽力裝置, 並鼓勵他們在清醒的時候儘可能地戴上裝置。這將確保他們有最佳機會接觸到你的聲音和其他刺激性的聲音。
- 2 提供一個平靜的環境。如果你的孩子難以專注於談話, 試著減少背景噪音。這表示關閉電視、音樂或隔絕其他噪音。
- 3 利用其他裝置。助聽器或人工耳蝸可以幫助大多數兒童在大約6英尺或更短的距離內理解語言。還有一些裝置可以用來提高孩子的遠距離聽力能力。例如, 事實證明, 峰力的 Roger 或 FM 系統對提高跨距離和在噪音背景中的語音理解能力收效甚佳。Roger/FM 麥克風可以由教師佩戴、放在桌子上進行小組討論、或者在學生之間傳遞, 以確保孩子能夠充分參與課堂討論並與之互動。這些解決方案同樣適用於家裡、車裡、公園、運動、餐館或購物等環境。Roger、FM 和其他無線裝置也可以連線到多媒體裝置, 如電視, MP3 播放器和手機, 讓孩子清楚地聽到這些裝置發出的聲音。
- 4 請保持耐心。必要時, 不斷重複相關步驟。對於聽力受損的群體, 某些聲音比其他聲音更容易理解。重要的是, 孩子周圍的每個人都要記住這一點, 如果孩子不理解表達的內容, 請務必讓其耐心練習, 並準備好重複要點或用不同的詞組重新組織句子。
- 5 告知他人。確保你的孩子與她或他的老師或看護人保持良好的關係, 並且確保他們理解孩子的需求和期望。這可能意味著促進溝通技巧, 例如為您的孩子設定一個訊號, 讓她或他在遇到聽力困難時通知教師, 以便教師能夠在不打斷教學節奏的情況下調整技術。
- 6 倡導獨立自主。鼓勵你的孩子成為自己的聽力技術專家。隨著您的孩子逐漸長大並獨立, 她或他應該能夠識別裝置故障, 並進行基本的故障排除。
- 7 繼續宣傳和提高認識。與所在學校或學區專門針對聽力損失學生的老師或專業人士保持聯絡。確保孩子的溝通需求得到支持。

美國手語字母



成功的家校溝通



改編自美國大學「家校溝通：家長實現有效融合與參與的策略」—
soeonline.american.edu/blog/parent-teacher-communication

溝通是融入教育課堂成功的關鍵。家長、普通教育教師和特殊教育工作者可以嘗試以下策略，以成功實現家長與教師的溝通：

- **定期的面對面交流**- 這一溝通方式對於通常送孩子上下學的家長而言非常有效。

- **開放日**- 大多數學校每年都會舉辦開放日，父母可以在那裏參觀孩子的教室。在開放日上，老師可能會見到素未謀面的家長，或者是沒有定期溝通的家長。

- **家長教師聯合會 (PTAs)**- 家長教師聯合會允許家長和老師建立持續性關係，並幫助學校做出決策。

- **家長會**- 這一溝通方式可能缺乏一致性，但是家長和老師可以約定會議時間，討論學生的進展和未來的目標。

- **電話和電子郵件**- 工作或個人日程繁忙的家長可能沒有機會去學校或參加會議。但是，通過電話或電子郵件，教師也可以和這類家長進行有效溝通。在會議間隙，教師也可以利用電話和電子郵件定期與家長溝通。

- **短訊息**- 一些老師使用群發訊息或特定的通訊應用與家長進行溝通。Remind 等短信服務應用專門用於幫助老師與家長及時溝通。

- **家庭作業講義和簡報**- 教師可以製作包含家庭作業和其他任務資訊的講義，讓學生帶回家。教師還可以每周或每月撰寫新聞簡報，向家長介紹課堂上發生的事情以及他們參與的情況。

- **班級網站**- 教師可以創建班級網站，發布公告、家庭作業和提醒，以保證課堂和家庭教學溝通質量。類似的交流方式包括社交媒體網站或學習管理平臺，如 ClassDojo。





資源

- **BEGINNINGS-** 幫助家長和家庭瞭解聽力損失以及失聰或聽力困難兒童的不同需求的非營利組織，致力於促進聽力損失的早期識別，幫助家庭做出明智的決定，並使家庭有能力為其孩子的需求辯護。
 ↗ ncbegin.org/for-parents
 ☎ 919.715.4092
- **兒童交流與發展中心(南密西西比大學)-** 在教育、培訓和支援家庭、大學生和專業人士的同時，為嬰兒、幼兒和學齡前兒童提供交流和發展跨學科服務。
 ↗ usm.edu/childrens-center-communication-development
- **木蘭語言學校-** 幫助有交流障礙的兒童透過口語和讀寫能力開發他們的全部潛力。透過提供早期干預、廣泛的資源和培育社羣，讓家庭獲得幫助孩子成功的工具。
 ↗ magnoliaspeechschool.org
- **密西西比聽覺-視覺專案-** 由南密西西比大學教育和人文科學學院領導的聯邦資助專案，旨在為居住在密西西比州的從出生到21歲的不同程度聽力和視覺損失的群體提供技術援助和培訓。出生至21歲同時患有視力和聽力損失的個人的任何父母、家庭成員或服務/護理人員均可以申請服務。
 ↗ usm.edu/education-human-sciences/mississippi-hearing-vision-project.php
 ☎ 601.266.4568
- **密西西比州教育部 (MDE) 特殊教育辦公室-** 旨在改善殘疾兒童的受教育體驗的服務型辦公室。
 ↗ mdek12.org/OSE
- **美國教育部-** 他們的任務是透過培養優質的教育體系和確保公平的機會，來促進學生的學業成就，並做好迎接全球性挑戰的準備。
 ↗ ed.gov
- **美國教育部-特殊教育和康復服務辦公室-** 特殊教育項目辦公室的使命是領導國家努力改善出生至21歲的殘疾兒童及其家庭的成果，確保他們獲得公平、公正和高質量的教育和服務。
 ↗ ed.gov/about/offices/list/osers

MDE 的具體資源包括：

- **為家長提供的一般資源：**
 ↗ mdek12.org/OSE/Information-for-Families/Resources
- **家長的參與和支持**
 ↗ mdek12.org/OSE/Information-for-Families
 ☎ 601.359.3498
- **程序保障：您家庭享有的特殊教育權利**
 ↗ mdek12.org/OSE/Dispute-Resolution

鳴謝



特殊教育辦公室

