



دليل الأسرة إلى خدمات تعليم ذوي الاحتياجات الخاصة

اضطراب طيف التوحد

المجلد 1



MISSISSIPPI
DEPARTMENT OF
EDUCATION

أدلة الأسرة إلى خدمات تعليم ذوي الاحتياجات الخاصة

- المجلد 1: التوحد (AU)
- المجلد 2: المكفوفون الصم (DB)
- المجلد 3: المتأخرون في النمو (DD)
- المجلد 4: الإعاقة العاطفية (EmD)
- المجلد 5: الإعاقة السمعية (HI)
- المجلد 6: الإعاقة الذهنية (ID)
- المجلد 7: الإعاقة اللغوية أو الكلامية (LS)
- المجلد 8: الإعاقات المتعددة (MD)
- المجلد 9: الاعتلالات العظمية (OI)
- المجلد 10: الاعتلالات الصحية الأخرى (OHI)
- المجلد 11: صعوبات التعلم المحددة (SLD)
- المجلد 12: إصابات الدماغ الرضية (TBI)
- المجلد 13: الإعاقة البصرية (VI)
- المجلد 14: الاضطرابات المعرفية الجسيمة (SCD)

مصادر أخرى لوزارة التعليم في ولاية ميسيسيبي (MDE)

- موارد عامة لأولياء الأمور:
mdek12.org/OSE/Information-for-Families/Resources
- مشاركة أولياء الأمور ودعمهم
mdek12.org/OSE/Information-for-Families
601.359.3498
- الضمانات الإجرائية: حقوق عائلتك في الحصول على التعليم الموجه لذوي الاحتياجات الخاصة
mdek12.org/OSE/Dispute-Resolution

التوحد (AU)

متطلبات التقييم



A. نتائج الاختبارات و / أو الملاحظات و / أو المعلومات الأخرى التي تتناول:

1. المهارات اللغوية الاستقبلية والتعبيرية، بما في ذلك دلالات اللغة والجوانب البراغماتية؛ والعرض اللغوي (بما في ذلك التجويد والإيقاع والتركيز في الكلام)؛ والحاجة إلى التواصل المدعوم
2. التفاعلات الاجتماعية
3. الاستجابات للخبرات الحسية
4. المشاركة في الأنشطة والحركات المتكررة المرتبطة عادة بالتوحد
5. غالبًا ما يشار إلى مقاومة التغيير البيئي أو التغيير في

سلوك التحفيز الذاتي

في الأفعال الروتينية - باسم "التنميط" أو "القوالب النمطية"، والسلوك التحفيزي الذاتي هو صورة نمطية للتوحد. ويشمل السلوك المتكرر مثل الخفقان السريع في اليدين أو التآرجح أو تكرار العبارات أو

B. تاريخ التطور و / أو الوثائق الأخرى التي تعمل على تحديد عمر ظهور الأصوات التي تميز التوحد، والأشياء المتحركة أمام العين، وما إلى ذلك.

1. بيان من أخصائي مهني مؤهل يدعم استنتاج فريق التقييم متعدد التخصصات بأن الطالب يفي بمعايير الأهلية لتصنيفه أنه مصاب باضطراب طيف التوحد على النحو المحدد في اللوائح الفيدرالية وسياسة الولاية. الأخصائي المهني المؤهل هو واحد مما يلي:
1. أخصائي علم النفس المدرسي المرخص حاليًا من قبل وزارة التعليم في الميسيسيبي (mDe)
2. طبيب نفسي مرخص حاليًا من قبل وزارة التعليم في الميسيسيبي
3. طبيب نفسي مرخص من مجلس التعليم
4. ممرض ممارس
5. الطبيب

التوحد التعريف

التوحد (Au) (يُشار إليه أيضًا باسم اضطراب طيف التوحد) يعني إعاقة في النمو تؤثر بشكل كبير على التواصل اللفظي وغير اللفظي والتفاعل الاجتماعي، والذي يظهر بشكل عام قبل سن الثالثة (3)، والذي يؤثر سلبيًا على الأداء التعليمي للطفل.

اختصارات شائعة

AU: التوحد

ASD: اضطراب طيف التوحد

الخصائص الأخرى المرتبطة غالبًا بالتوحد هي المشاركة في الأنشطة المتكررة والحركات النمطية، ومقاومة التغيير البيئي أو التغيير في الروتين اليومي، وتجاوب غير اعتيادي في المواقف الحسية. ليس من الضروري أن يظهر الطالب كل هذه الخصائص الإضافية لتلبية المعايير.

تشمل فئة التوحد اضطرابات النمو شائعة الانتشار، بما في ذلك اضطراب التوحد واضطراب أسبرجر واضطراب النمو شائعة الانتشار الغير محددة بطريقة أخرى واضطراب ريت واضطراب تفكك الطفولة.

لا ينطبق التوحد إذا تأثر الأداء التعليمي للطفل سلبيًا لأن الطفل يعاني من اضطراب نفسي انفعالي في المقام الأول. يمكن تحديد تصنيف الطفل الذي يظهر خصائص التوحد بعد سن الثالثة (3) على أنه مصاب بالتوحد إذا تم استيفاء الشروط الواردة في التعريف والبيانات التي تدعم باستمرار حكم الأهلية بتصنيفه ضمن المصايين بالتوحد.

مفردات ذات فائدة



الدمج — ممارسة تعليم الأطفال ذوي الاحتياجات الخاصة في فصول التعليم العام. يعد الدمج في برامج التعليم الموجه لذوي الاحتياجات الخاصة جزءاً مهماً من سلسلة مواضع تعليم الأطفال من ذوي الاحتياجات الخاصة التي يتطلبها قانون تعليم الأفراد ذوي الإعاقة (IDEA). في الفصل الدراسي الذي يتم تطبيق الدمج فيه، يشعر الطالب ذو الإعاقة بأنه يتم دمجه في هذا الفصل وأنه مقبول ويكوّن صداقات، ويتعلم أقران الطالب ماهية إعاقات زميلهم في الفصل بشكل أفضل.

قانون الأفراد ذوي الإعاقة (IDEA) — قانون يتيح تعليماً عاماً مجاناً للأطفال ذوي الإعاقة المؤهلين في جميع أنحاء البلاد ويضمن التعليم الموجه لذوي الاحتياجات الخاصة والخدمات ذات الصلة لهؤلاء الأطفال.

برنامج التعليم الفردي (IEP) — وثيقة مكتوبة لطفل ذي إعاقة يتم تطويرها ومراجعتها وتعديلها وفقاً لسياسات الولاية والسياسات الفيدرالية.

البيئة الأقل تقييداً (LRE) — المطلب المنصوص عليه في القانون الفيدرالي بأن يتلقى الطلاب ذوو الإعاقة تعليمهم — إلى أقصى حد مناسب — مع أقران عاديين غير معاقين، وألا يتم استبعاد طلاب التعليم الموجه لذوي الاحتياجات الخاصة من الفصول الدراسية العادية إلا — حتى مع توفير المساعدات والخدمات — إذا كان يتعذر تحقيق التعليم في الفصول العادية بشكل مُرضٍ.

التعديل — تعديل واجب مدرسي أو اختبار أو نشاط بطريقة تبسط أو تخفف المعيار بشكل كبير أو تغيّر القياس الأصلي. تغير التعديلات ما يدرسه الطالب أو يتوقع أن يتعلمه، وينطبق معظمها على الطلاب ذوي الاضطرابات المعرفية الجسدية.

العلاج المهني أو المعالج المهني (OT) — معالج يركز على مهارات الحياة اليومية والتكامل الحسي ومهارات المساعدة الذاتية واللعب والسلوك التكيفي والمهارات الحركية الدقيقة. سيوفر المعالج المهني علاجاً تكاملياً حسيّاً.

وسيلة الإعانة — أداة تمكن الطالب ذي الإعاقة من النفاذ بشكل أفضل إلى المنهج العام. تنطبق بعض وسائل الإعانة على التدريس العملي فقط (على سبيل المثال، مهمة تعليمية تم اختصارها ولكنها لا تزال تتناول معيار الولاية)؛ يسمح ببعض وسائل الإعانة الأخرى في التدريس العملي والتقييم على حد سواء (على سبيل المثال، التغيير في التنسيق أو التوقيت).

المهارات التكيفية (المهارات الوظيفية) — هي تلك المستخدمة في الحياة اليومية مثل الأكل وارتداء الملابس واستخدام المراحيض. يشار إلى هذه أحياناً باسم مهارات المساعدة الذاتية.

تحليل السلوك التطبيقي (ABA) — طريقة تدريس مصممة لتحليل السلوك وتغييره بطريقة يمكن قياسها لإظهار التطور. وتسمى أيضاً تعديل السلوك. يتم تقسيم المهارات إلى أبسط أجزائها ثم يتم تعليمها للطفل من خلال نظام التعزيز.

متلازمة أسبرجر (AS) — علامة تشخيصية تم استخدامها لوصف شخص مصاب بالتوحد والذي لم يكن يعاني من تأخر لغوي أو أي إعاقة ذهنية مترافقة.

الاتصالات المعززة الداعمة (AAC) — جميع أشكال التواصل (بخلاف الكلام) التي تُستخدم للتعبير عن الآراء والاحتياجات والرغبات والأفكار. تشمل الأمثلة على ذلك الجداول المرئية ومخططات الخطوات الأولى ثم الخطوات التالية ثم المخططات الأبجدية ولوحات الصور وما إلى ذلك.

اضطراب اللغة التعبيرية — اضطراب لغوي تعبيرى تنموي تنخفض لدى الطفل فيه مهارات مفردات، وذاكرة كلمات، وقدرة على تكوين جمل معقدة إلى مستويات أقل من المعتاد. عادةً ما يستخدم الطفل المصاب بالتوحد الإيماءات والكلمات والرموز المكتوبة للتواصل.

التعليم العام المجاني المناسب (FAPE) — المتطلبات الأساسية لقانون تعليم الأفراد ذوي الإعاقة لعام 2004 (IDEA) الذي ينص على أنه يجب توفير التعليم الموجه لذوي الاحتياجات الخاصة والخدمات ذات الصلة على نفقة الدولة (أي بدون رسوم على أولياء الأمور)، وتلبية متطلبات الدولة، وتشمل التعليم المناسب الذي يفضي إلى نتائج مثل التوظيف أو التعليم العالي، وتتوافق مع برنامج التعليم الفردي (IEP) المعد للطلاب.

العلاج الطبيعي / أخصائي العلاج الطبيعي (PT) — يقدم تقييمًا وعلاجًا للإعاقات الجسدية لمساعدة الشخص على تحسين استخدام العظام والعضلات والمفاصل والأعصاب من خلال التمارين والتدليك.

الخدمات ذات الصلة — خدمات الدعم الإضافية التي يحتاجها الطفل ذي الإعاقة، مثل النقل، والخدمات المهنية، والجسدية، وأمراض التخاطب، والمترجمين الفوريين، والخدمات الطبية، وما إلى ذلك

سلوك التحفيز الذاتي — السلوكيات التي يبدو أن هدفها الأساسي هو تحفيز حواس الطفل. مثال على ذلك هو هز الجسد: أفاد العديد من الأشخاص المصابين بالتوحد أن بعض "الحركات الذاتية" قد تخدم وظيفة تنظيمية بالنسبة لهم (بما في ذلك، التهدئة، وزيادة التركيز، وإيقاف الصوت الغامر).

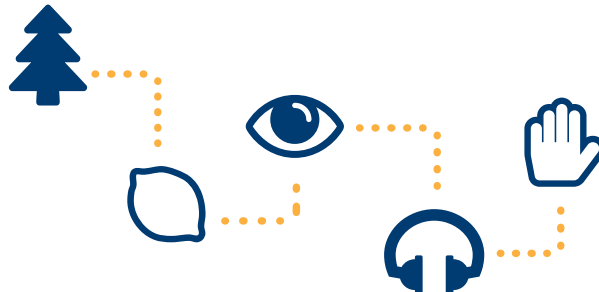
الاضطرابات المعرفية الجسدية (SCD) — من أجل تصنيف الطالب على أنه يعاني من إعاقة معرفية كبيرة، يجب أن تكون جميع المعايير التالية صحيحة:

- يُظهر الطالب عجزًا معرفيًا كبيرًا ومستويات مهارة تكيفية ضعيفة (على النحو الذي يحدده التقييم الشامل للطالب) والتي تمنع مشاركته في المناهج الأكاديمية القياسية أو تحقيق معايير المحتوى الأكاديمي، حتى مع وسائل الإعانة والتعديلات.
 - يحتاج الطالب إلى تدريس عملي مباشر مكثف في كل من المهارات الأكاديمية والوظيفية في بيئات متعددة لإنجاز التطبيق ونقل تلك المهارات.
 - عدم قدرة الطالب على إكمال المنهج الدراسي القياسي ولا يحدث ذلك نتيجة للغيب المفرط أو المطول ولا هو في الأساس نتيجة لإعاقات بصرية أو سمعية أو جسدية أو إعاقات سلوكية عاطفية أو صعوبات تعلم معينة أو اختلافات اجتماعية أو ثقافية أو اقتصادية.
- أخصائي أمراض النطق واللغة (SLP)** — يعمل أخصائي أمراض النطق واللغة على الوقاية من اضطرابات النطق واللغة والتواصل الاجتماعي والتواصل المعرفي واضطرابات البلع وتقييمها وتشخيصها وعلاجها عند الأطفال وبالغين.
- التدريس العملي المصمم خصيصًا** — مكون مطلوب عالميًا حيث يحدد ملامح التعليم الموجه ذوي الاحتياجات الخاصة وينص على تلقي الطلاب ذوي الإعاقة تدريبًا عمليًا ينطوي على تغييرات في المحتوى و / أو طرق التدريس و / أو شرح المحتوى الدراسي. لا يعتمد على بيئة السياق المدرسي ويمثل إحدى المسؤوليات الأساسية لأخصائيي التعليم الموجه لذوي الاحتياجات الخاصة.

التكامل الحسي

مصطلح يستخدم لوصف العمليات في الدماغ التي تسمح لنا بأخذ المعلومات التي نتلقاها من حواسنا الخمس وتنظيمها والاستجابة لها بشكل مناسب.

- اللمس — اللمس
- الصوت — السمع
- الرؤية — البصر
- المذاق — التذوق
- الرائحة — الشم



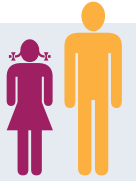
يمكن لطفلك المصاب بالتوحد أن يشعر بسهولة بالتوتر والإحباط عندما يساء فهم احتياجاته أو احتياجاتها أو حتى تجاهلها. هذا هو أحد الأسباب الرئيسية التي تجعل الطفل المصاب بالتوحد يتصرف بها.

طرق لتقديم المساعدة في المنزل



يتمثل الدور الأكثر أهمية الذي تقوم به بصفتك ولي أمر (أولياء أمور) لطفل مصاب باضطراب طيف التوحد هو التصرف كمدافع عن طفلك. وبالمثل، مع وجود الكثير من التركيز والاهتمام على طفلك المصاب باضطراب طيف التوحد، غالبًا ما يكون من الصعب إيجاد الوقت والطاقة للتركيز على نفسك وأفراد الأسرة الآخرين. إذا كان هناك أطفال آخرون في المنزل، فمن المهم أن يفهموا اضطراب طيف التوحد وما يحدث مع أخيهم أو أختهم أو أي فرد آخر من أفراد الأسرة. علمهم كيفية جذب انتباه أشقائهم وإعطاء تعليمات بسيطة. والأهم من ذلك، امدح جميع أطفالك عندما يلعبون جيدًا معًا. هناك أيضًا مجموعات دعم الأصدقاء التي يمكن أن تساعدكم على التواصل مع أقرانهم الآخرين الذين لديهم شقيق مصاب باضطراب طيف التوحد.

عشرة أشياء يمكن لولي الأمر القيام بها لمساعدة أطفالهم الذين يعانون من اضطراب طيف التوحد



منقول بتصرف من كتاب "Autism Speaks طرق يمكن للوالدين من خلالها مساعدة طفلهم المصاب بالتوحد —

autismspeaks.org/blog/ways-parents-help-autistic-child

1. أخرج طفلك إلى المجتمع مهما كنت مرهقًا.
2. انضم إلى مجموعة أولياء الأمور و / أو اتحادات أولياء الأمور ومعلمي التعليم الموجه لذوي الاحتياجات الخاصة في مدرستك.
3. ابحث عن محامٍ للتحقق من البرنامج المدرسي لطفلك لتحديد المجالات التي تحتاج إلى التحسين أو لطمأنتك بأن المدرسة تبذل كل ما في وسعها من أجل ابنك أو ابنتك.
4. إذا كان ذلك ممكنًا، تطوع في وظائف المدرسة أو اعرض أن تكون ولي أمر يقدم الدعم في الفصل للتعرف على معلم طفلك ومديري مدرستك بشكل أفضل ولتكوين صداقات مع أولياء الأمور الآخرين.
5. احصل على عروض مجالسة أطفال جديرة بالثقة لأخذ عطللة من التوحد في بعض الأحيان، حتى لو كان ذلك لبضع ساعات فقط.
6. تعامل مع المشكلات الكبيرة واحدة تلو الأخرى - ربما يتعلق الأمر بالنوم أو الأكل أو التدريب على استخدام الحمام. اختر مشكلة وامنحها الأولوية.
7. قم بتثقيف أصدقائك وعائلتك حول ما يحدث في منزلك. ربما كنت متعبًا جدًا حتى هذه اللحظة. حاول أن تكون منفتحًا على جميع الأشخاص الموجودين في حياتك.
8. احجز لنفسك مواعيدًا من الطبيب والتزم بحضورها.
9. شارك في نشاط مثير خاص بفترة التوحد في مجتمعك. من الممارسات القوية أن تلتقي بالعديد من العائلات التي تشبه (لا تشبه) عائلتك. سيمنحك ذلك القوة.
10. اعتن بنفسك وليس فقط بطفلك. التوحد عبارة ماراثون وليس عدوًا سريعاً أنت مدين لنفسك ولطفلك بأن تحافظا على شملكما وصحتكما وسعادتكما. افعل كل ما يتطلبه الأمر لتحقيق ذلك.

كيف يمكنك مساعدة ابنك

منقول بتصرف من "Sprout Therapy"—joinsprouttherapy.com

يمثل الطفل المصاب بالتوحد تحديات فريدة للآباء. يمكن أن تكون التجربة مرهقة ومعقدة في بعض الأحيان. إذا تم تشخيص إصابة طفلك باضطراب طيف التوحد، فإليك بعض النصائح التي يمكن أن تساعدك في التغلب على التحديات والفرص المستقبلية:

- **وقر الاتساق والبنية التنظيمية.**
- **لتعزيز التعلم، "أنشئ التناسق في بيئة طفلك."**
- **التزم بجدول زمني.**
- **أعط طفلك إشعارًا مسبقًا إذا كان يجب عليك تغيير الجدول.**
- **كافئ السلوك الجيد باستخدام التعزيز الإيجابي..** عندما يتعلم طفلك مهارة جديدة أو يتصرف بشكل مناسب، كن محددًا بشأن السلوك الذي يُمدح من أجله.
- **أنشئ مكانًا آمنًا في المنزل.** منطقة خاصة في المنزل حيث يمكن لطفلك أن يشعر بالأمان والاسترخاء (تسمى أحيانًا الغرفة الحسية). احرص على تنظيم الغرفة باستخدام إشارات بصرية ذات ألوان زاهية تحدد المنطقة الآمنة من المناطق العامة بالمنزل.
- **إذا كان طفلك يتصرف بطرق ضارة أو تؤذي نفسه، فاحرص على حماية منزلك.**
- **ابحث عن طرق جديدة للتواصل.** إن تعلم الطرق الغير لفظية للتواصل قد يفتح أمامك عشرات الفرص للتواصل.
- **انتبه إلى كل شيء بدءًا من تعبيرات وجه طفلك والأصوات التي يصدرها، وحتى الإيماءات التي يستخدمها للتعبير عن رغباته واحتياجاته.**
- **جرب أن تحدد الدافع الكامن وراء أفعال طفلك.** يمكن لطفلك المصاب بالتوحد أن يشعر بسهولة بالتوتر والإحباط عندما يساء فهم احتياجاته أو احتياجاتها أو حتى تجاهلها. هذا هو أحد الأسباب الرئيسية التي تجعل الطفل المصاب بالتوحد يتصرف بها.
- **أنشئ نظامًا جاهزًا حتى تتمكن من البدء في فهم البيئة والجدول الزمني وراء تصرفات طفلك.**
- **إذا كان يجب عليك منع الطفل جسديًا من الانخراط في سلوك عدواني مع حرمانه من الاهتمام الذي يبحث عنه، فامنحه مكافأة عن السلوك الإيجابي مع الاهتمام.**
- **تذكر أن تحظى بالمتعة.** الأطفال المصابون باضطراب طيف التوحد ما زالوا أطفالًا. خصص وقتًا للعب.
- **يعد اللعب جزءًا أساسيًا من التعلم لجميع الأطفال، بغض النظر عن أي إعاقات في النمو.**
- **غالبًا ما يكون الأطفال المصابون باضطراب طيف التوحد شديدي الحساسية تجاه أنواع مختلفة من المحفزات،** بما في ذلك الضوضاء الصاخبة والأضواء الساطعة وأنواع معينة من اللمسات وبعض المذاقات والروائح. على العكس من ذلك، فإن بعض الأطفال المصابين بالتوحد " تكون حساسيتهم أقل." اعمل مع أخصائي العلاج المتابع لطفلك لتتعرف على المحفزات التي تحفز السلوكيات التخريبية و ما هي المحفزات التي يسهل على طفلك التعامل معها.
- **كل طفل مصاب باضطراب طيف التوحد لديه محفزات مختلفة يجدها مرهقة أو غير مريحة.** إن إدراك نوع المحفزات التي تؤثر على طفلك سيساعدك على تحديد المشكلات وحلها، ونزع فتيل المواقف المخيفة لطفلك وخلق تجارب إيجابية متسقة لكليهما.



يعد اللعب جزءًا أساسيًا من التعلم لجميع الأطفال، بغض النظر عن أي إعاقات في النمو.

- ضع خطة علاج فريدة من نوعها للتعامل مع اضطراب طيف التوحد. أنشئ نظامًا يبيّن على اهتمامات طفلك، ويقدم لهم جدولًا زمنيًا يمكن التنبؤ به، ويعلمهم المهام كسلسلة من الخطوات المفهومة، ويستخدم أنشطة منظمة للغاية لجذب انتباه طفلك بفعالية والحفاظ عليه منتبهًا. للقيام بذلك، تعاون مع أخصائي علاج طفلك لتحديد:

1. نقاط القوة والضعف لدى طفلك.
2. أي من سلوكيات طفلك يسبب معظم المشاكل.
3. ما المهارات المهمة التي يحتاج طفلك لتطويرها.
4. كيف يتعلم طفلك بشكل أفضل (من خلال الرؤية أو العمل أو الاستماع).
5. الأمور التي يستمتع بها طفلك.

تذكر أنه بغض النظر عن خطة العلاج، فإن مشاركتك الكاملة هي مفتاح نجاحها. من خلال العمل عن كثب مع فريق العلاج وطفلك، ستزيد من فرص حصول طفلك على أقصى استفادة من العلاج.

رفاهيتك مهمة. كل هذا عمل شاق. يُعد الاعتراف بهذا القدر وطلب المساعدة من الأجزاء الصحية والضرورية في عملية تربية الطفل المصاب بالتوحد. اعن بنفسك حتى تتمكن من الاعتناء بطفلك.

من المهم أيضًا بناء شبكة دعم. حافظ على العلاقات مع عائلتك وأصدقائك ومجتمعك حتى تكون شبكة الدعم الخاصة بك موجودة عندما تكون في أمس الحاجة إليها. تتيح مواقع التواصل الاجتماعي اليوم طلب الدعم من الآباء المتشابهين في التفكير على الويب. تتيح لك مواقع التواصل الاجتماعي مثل الفيس بوك وتويتر وكذلك مدونات اضطراب طيف التوحد ASD التواصل مع أولياء الأمور في مواقف مماثلة، وطرح الأسئلة، والحصول على تعليقات فورية. من المفيد أيضًا قراءة المعلومات والمراسلات والأسئلة المتداولة من المنظمات الصحية الموثوقة.



يتمثل الدور الأكثر أهمية الذي تقوم به بصفتك ولي أمر (أولياء أمور) لطفل مصاب باضطراب طيف التوحد هو التصرف كمدافع عن طفلك. وبالمثل، مع وجود الكثير من التركيز والاهتمام على طفلك المصاب باضطراب طيف التوحد، غالبًا ما يكون من الصعب إيجاد الوقت والطاقة للتركيز على نفسك وأفراد الأسرة الآخرين. إذا كان هناك أطفال آخرون في المنزل، فمن المهم أن يفهموا اضطراب طيف التوحد وما يحدث مع أخيهم أو أختهم أو أي فرد آخر من أفراد الأسرة. علمهم كيفية جذب انتباه أشقائهم وإعطاء تعليمات بسيطة. والأهم من ذلك، امدح جميع أطفالك عندما يلعبون جيدًا معًا. هناك أيضًا مجموعات دعم الأشقاء التي يمكن أن تساعدكم على التواصل مع أقرانهم الآخرين الذين لديهم شقيق مصاب باضطراب طيف التوحد.

مساعدة طفلك المصاب باضطراب طيف التوحد على تحسين أحواله



منقول بتصرف من helppguide.org/articles/autism-learning-disabilities/helping-your-child-with-autism-thrive.htm المؤلفون: ميليندا سميث، ماجستير، جين سيغال، دكتوراه، وتيد هوتمان، دكتوراه. تيد هوتمان، دكتوراه. أستاذ مساعد في الطب النفسي في كلية ديفيد جيفن للطب في جامعة كاليفورنيا، وطبيب نفسي سريري مرخص يمارس عمله في سانتا مونيكا، كاليفورنيا.

نصيحة 1: توفير البنية التنظيمية والسلامة

- **حافظ على الاتساق.** يواجه الطفل المصاب باضطراب طيف التوحد صعوبة في تطبيق ما تعلمه في مكان واحد (مثل مكتب المعالج أو المدرسة) على أماكن أخرى - بما في ذلك المنزل. على سبيل المثال، قد يستخدم طفلك لغة الإشارة في المدرسة للتواصل، ولكن لا تفكر أبدًا في القيام بذلك في المنزل. إن تحقيق الاتساق في بيئة طفلك هو أفضل طريقة لتعزيز التعلم. تعرف على ما يفعله أخصائيو علاج لطفلك وتابع أساليبهم في المنزل. استكشف إمكانية إجراء العلاج في أكثر من مكان لتشجيع طفلك على نقل ما تعلمه من بيئة إلى أخرى. من المهم أيضًا أن تكون متسقًا في طريقة تفاعلك مع طفلك والتعامل مع السلوكيات المستعصية.
- **التزم بجدول زمني.** يميل الأطفال المصابون باضطراب طيف التوحد عندما يكون لديهم جدول أو روتين منظم للغاية. مرة أخرى، يعود هذا إلى الاتساق الذي يحتاجون إليه ويتوقعون إليه. قم بإعداد جدول زمني لطفلك، مع تحديد أوقات منتظمة للوجبات، والعلاج، والمدرسة، ووقت النوم. حاول أن تجعل الاضطرابات التي تطول هذا الروتين أقل ما يمكن. إذا كان هناك تغيير لا مفر منه في الجدول الزمني، فقم بإعداد طفلك لذلك مسبقًا.
- **قدّم المكافآت على السلوكيات الإيجابية** يمكن للتعزيز الإيجابي أن يقطع شوطًا طويلًا بالنسبة للطفل المصاب بالتوحد، لذا حاول "أن تتحين الوقت الذي يفعل فيه شيئًا جيدًا". امدح طفلك عندما يتصرف بشكل مناسب أو يتعلم مهارة جديدة، أو كونه محددًا جدًا بشأن السلوك الذي يتم الثناء عليه بسببه. ابحث أيضًا عن طرق أخرى لمكافأته على السلوك الجيد، مثل إعطائه ملصقًا أو السماح باللعب بلعبة مفضلة.
- **أنشئ منطقة آمنة في المنزل.** اقتطع مساحة خاصة في منزلك حيث يمكن لطفلك الاسترخاء والشعور بالأمان والسلامة فيها. سيشمل ذلك تنظيم ووضع الحدود بطرق يمكن لطفلك فهمها. يمكن أن تكون الإشارات المرئية مفيدة (شريط ملون لتمييز المناطق المحظورة، ووضع علامات على العناصر في المنزل بالصور). قد تحتاج أيضًا إلى إثبات السلامة في المنزل، خاصةً إذا كان طفلك عرضة لنوبات الغضب أو أي سلوكيات أخرى مؤذية للنفس.

النصيحة 2: ابحث عن طرق غير لفظية للتواصل.

قد يكون التواصل مع طفل مصاب باضطراب طيف التوحد أمرًا صعبًا، لكنك لست بحاجة إلى التحدث - أو حتى اللمس - من أجل التواصل وبناء العلاقات. أنت تتواصل من خلال الطريقة التي تنظر بها إلى طفلك، ونبرة صوتك، ولغة جسدك - وربما الطريقة التي تلمس بها طفلك. يتواصل طفلك معك أيضًا، حتى لو لم يتحدث أبدًا. تحتاج فقط إلى تعلم تلك اللغة.

يعد اللعب جزءًا أساسيًا من التعلم لجميع الأطفال ولا ينبغي أن يشعروا بأنه عمل مكلفين به.

النصيحة 2: ابحث عن طرق غير لفظية للتواصل تابع...

- **ابحث عن الإشارات غير اللفظية.** إذا كنت متيقظًا ومدركًا، فيمكنك تعلم التعرف على الإشارات غير اللفظية التي يستخدمها الطفل المصاب بالتوحد للتواصل. انتبه لأنواع الأصوات التي يصدرها طفلك، وتعبيرات وجهه، والإيماءات التي يستخدمها طفلك عند التعب أو الجوع أو الرغبة في شيء ما.
- **اكتشف الدافع وراء نوبة الغضب.** من الطبيعي أن تشعر بالضيق عند إساءة فهمك أو تجاهلك، ولا يختلف الأمر بالنسبة للأطفال المصابين بالتوحد. عندما يتصرف الأطفال المصابون باضطراب طيف التوحد بطريقة سيئة، فعادةً ما يكون ذلك لأنك لا تلتقط إشاراتهم غير اللفظية. نوبة الغضب هي طريقتهم للتعبير عن إحباطهم وجذب انتباهك
- **خصص وقتًا للمرح.** الطفل الذي يتكيف مع اضطراب طيف التوحد ASD لا يزال طفلاً. يجب ألا تقتصر الحياة على العلاج لكل من الأطفال المصابين بالتوحد وأولياء أمورهم. حدد موعدًا للعب عندما يكون طفلك في أقصى درجات الانتباه والاستيقاظ. اكتشف طرقًا للاستمتاع معًا من خلال التفكير في الأشياء التي تجعل طفلك يبتسم ويضحك ويفتح على العالم. من المرجح أن يستمتع طفلك بهذه الأنشطة أكثر إذا كانت تلك الملاحظات لا تبدو علاجية أو تعليمية. هناك فوائد هائلة ناتجة عن استمتاعك برفقة طفلك واستمتاع طفلك بقضاء وقت معك خالٍ من الضغوط النفسية. يعد اللعب جزءًا أساسيًا من التعلم لجميع الأطفال ولا ينبغي أن يشعروا بأنه عمل مكلفين به.

الإشارات غير اللفظية

تشمل الإشارات الغير اللفظية:

- تعبيرات الوجه
- حركة الجسم ووضعيته
- الإيماءات
- التواصل بالعين
- اللمس
- المساحة
- الصوت



- **انتبه إلى الحساسيات الحسية لدى طفلك.** يعاني العديد من الأطفال المصابين بالتوحد من حساسية شديدة للضوء والصوت واللمس والتذوق والشم. يعاني بعض الأطفال المصابين باضطراب طيف التوحد من "ضعف الحساسية" للمحفزات الحسية. اكتشف ما هي المشاهد والأصوات والروائح والحركات والأحاسيس اللمسية التي تحفز السلوكيات التخريبية لطفلك وما الذي يثير استجابة إيجابية. ما الأمور التي يجدها طفلك مسببة للضغط النفسي؟ تهدئة؟ غير مريح؟ ممتع؟ إذا فهمت ما الذي يؤثر على طفلك، فستكون أفضل في استكشاف المشكلات وإصلاحها، ومنع المواقف التي تسبب صعوبات، وخلق تجارب ناجحة.

النصيحة 3: ضع خطة علاج شخصية للتعامل مع اضطراب طيف التوحد

مع توفر العديد من العلاجات المختلفة، قد يكون من الصعب معرفة النهج المناسب لطفلك. مما يجعل الأمور أكثر تعقيدًا، قد تسمع توصيات مختلفة أو حتى متضاربة من الآباء والمعلمين والأطباء. عند وضع خطة علاج لطفلك، ضع في اعتبارك أنه لا يوجد علاج واحد يناسب الجميع. كل شخص مصاب بطيف التوحد هو شخص فريد من نوعه ولديه نقاط قوة ونقاط ضعف مختلفة.

يجب أن يتم تصميم علاج طفلك وفقًا لاحتياجاته أو احتياجاته الفردية. أنت أفضل من يعرف طفلك، لذا فالأمر متروك لك للتأكد من تلبية هذه الاحتياجات. يمكنك القيام بذلك عن طريق طرح الأسئلة التالية على نفسك:

- ما نقاط القوة والضعف لدى طفلي؟
- ما السلوكيات التي تسبب معظم المشاكل؟ ما المهارات المهمة التي يفتقر إليها طفلي؟
- كيف يتعلم طفلي بشكل أفضل - من خلال الرؤية أم الاستماع أم الممارسة؟
- ما الذي يستمتع به طفلي - وكيف يمكن استخدام هذه الأنشطة في العلاج وتعزيز التعلم؟
- أخيرًا، ضع في اعتبارك أنه بغض النظر عن خطة العلاج المختارة، فإن مشاركتك أمر حيوي لتحقيق النجاح. يمكنك مساعدة طفلك في الحصول على أقصى استفادة من العلاج من خلال العمل مع فريق العلاج ومتابعة العلاج في المنزل - وهذا هو سبب كون رفاهيتك أمرًا ضروريًا!

النصيحة 4: ابحث عن المساعدة والدعم

قد تتطلب رعاية طفل مصاب بالتوحد الكثير من الطاقة والوقت. قد تمر أيام تشعر فيها بالإرهاق أو التوتر أو الإحباط. تربية الأبناء ليست سهلة أبدًا وتربية طفل ذي احتياجات خاصة تصبح أكثر صعوبة. من الضروري أن تعتني بنفسك لكي تكون أفضل ولي أمر يمكنك أن تكونه.

- **مجموعات دعم أفراد اضطراب طيف التوحد ASD** — يعد الانضمام إلى مجموعة دعم أفراد اضطراب طيف التوحد طريقة رائعة لمقابلة عائلات أخرى تتعامل مع نفس التحديات التي تواجهك. يمكن لأولياء الأمور مشاركة المعلومات والحصول على المشورة والاعتماد على بعضهم البعض للحصول على الدعم النفسي. مجرد التواجد حول الآخرين الذين هم في نفس القارب والإفصاح عن تجربتهم يمكن أن يقطع شوطًا طويلاً نحو تقليل العزلة التي يشعر بها العديد من الآباء بعد تلقي تشخيص الطفل.
- **الرعاية المؤقتة** — يحتاج كل والد إلى استراحة بين الحين والآخر. وهذا صحيح بشكل خاص بالنسبة لأولياء الأمور الذين يتعاملون مع الضغط الإضافي الناتج عن اضطراب طيف التوحد. في الرعاية المؤقتة، يتولى مقدم رعاية آخر المهمة مؤقتًا، مما يمنحك استراحة لبضع ساعات أو أيام أو حتى أسابيع.
- **استشارة فردية أو زوجية أو عائلية** — إذا كان التوتر أو القلق أو الاكتئاب ينتابك، فقد ترغب في رؤية معالج خاص بك. العلاج مكان آمن حيث يمكنك التحدث بصدق عن كل ما تشعر به - الجيد والسيئ والقبيح.



التواصل الناجح بين أولياء الأمور والمعلمين

منقول بتصرف من Parent-Teacher Communication: Strategies for Effective Parent Inclusion & Engagement
American University—soeonline.american.edu/blog/parent-teacher-communication

يُعد التواصل عاملاً أساسياً لنجاح الدمج في الفصل الدراسي. يمكن لأولياء الأمور ومعلمي التعليم العام ومعلمي تعليم ذوي الاحتياجات الخاصة تجربة الأساليب التالية للتواصل الناجح بين أولياء الأمور والمعلمين:

- **التواصل المنتظم بحضور بتقابل الأشخاص وجهًا لوجه—**
يعمل هذا النوع من التواصل بشكل رائع مع أولياء الأمور الذين عادةً ما يقومون بتوصيل أطفالهم إلى المدرسة ويأخذون أطفالهم من المدرسة.
- **البيوت المفتوحة—** تستضيف معظم المدارس منازل سنوية مفتوحة حيث يمكن لأولياء الأمور زيارة الفصول الدراسية لأطفالهم. يسمح هذا للمعلمين بمقابلة أولياء الأمور لأول مرة أو مقابلة ولي أمر ثانٍ والذي قد لا يكون على اتصال منتظم بهم.
- **اتحادات أولياء الأمور والمعلمين (PTAs)—** تسمح اتحادات أولياء الأمور والمعلمين لأولياء الأمور والمعلمين بإقامة علاقات مستمرة والمساعدة في اتخاذ القرارات للمدرسة.
- **مؤتمرات أولياء الأمور والمعلمين—** يتسم هذا النوع من الاتصال بأنه أقل اتساقًا، ولكن يمكن للآباء والمعلمين جدولته الاجتماعات اللازمة لمناقشة عمل الطالب وأهدافه المستقبلية.
- **المكالمات الهاتفية ورسائل البريد الإلكتروني—** قد لا تتاح الفرصة للآباء الذين لديهم جداول عمل أو جداول شخصية مزدحمة للذهاب إلى المدرسة أو جدولته تلك المؤتمرات. قد يكون الوصول إلى أولياء الأمور هؤلاء أسهل عبر الهاتف أو البريد الإلكتروني. يمكن للمعلمين أيضًا استخدام المكالمات الهاتفية ورسائل البريد الإلكتروني للتواصل بانتظام مع أولياء الأمور الاجتماعات.
- **الرسائل النصية—** يستخدم بعض المعلمين الرسائل النصية الجماعية أو تطبيقات المراسلة الخاصة للتواصل مع أولياء الأمور. تلبي العديد من خدمات النصوص، مثل Remind، احتياجات المعلمين على وجه التحديد.
- **نشرات الواجبات المنزلية والنشرات الإخبارية—** يمكن للمدرسين إنشاء نشرات تحتوي على معلومات حول الواجبات المنزلية والمهام الأخرى ليأخذها الطلاب إلى المنزل. يمكن للمدرسين أيضًا كتابة رسائل إخبارية أسبوعية أو شهرية لإطلاع أولياء الأمور على ما يجري في الفصل وكيف يمكنهم المشاركة.
- **المواقع الإلكترونية الخاصة بالفصول الدراسية—** يمكن للمعلمين إنشاء مواقع إلكترونية للفصول الدراسية لنشر الإعلانات والواجبات المنزلية والتذكيرات للمساعدة في ضمان عدم ضياعها خلال التواصل بين الفصل والمنزل. تشمل طرق التواصل المماثلة مواقع التواصل الاجتماعي أو منصات إدارة التعلم مثل ClassDojo.

- **مراكز التوحد وإعاقات النمو ذات الصلة في الميسيسيبي** — توفر برنامجًا قائمًا على المركز حيث يتم تعليم المهارات الأساسية لكل طفل لتعزيز التعلم
MCARDD@gmail.com 📧
 228.396.4434 📞
- **جمعية العلوم في علاج التوحد (ASAT)** — توفر موقعًا شاملاً يحظى باحترام كبير ويتعامل مع مجموعة من الاعتبارات المحيطة بعلاج اضطراب طيف التوحد. تعد جمعية العلوم في علاج التوحد (ASAT) هي المصدر الذي يمكن اللجوء إليه للحصول على ملخصات البحث لمجموعة كاملة من علاجات اضطراب طيف التوحد ASD للعائلات والأخصائيين المهنيين.
asatonline.org 📄
- **Autism.com** — دليل موارد عبر الإنترنت يعمل على ربط العائلات والأفراد المتعلقين باضطراب طيف التوحد بالخدمات العلاجية والتعليمية التي يستحقونها
autism.com 📄
- **معهد أبحاث التوحد** — يركز على الدراسات البحثية في أسباب اضطراب طيف التوحد، بالإضافة إلى تطوير علاجات آمنة وفعالة لأولئك المتأثرين حاليًا بالاضطراب.
autism.org 📄
- **الجمعية الأمريكية للتوحد** — توفر الدفاع القانوني والتعليم والمعلومات والإحالة والدعم والمجتمع على المستوى الوطني ومستوى الولاية والمستوى المحلي من خلال شبكة وطنية قوية من المنتسبين. تقدم جمعية التوحد أيضًا تحديثات حول آخر أخبار التوحد والبيانات الصحفية.
autism-society.org 📄
- **Autism Speaks** — يوفر دليل موارد شاملاً لجميع الولايات. يضم الموقع أيضًا قائمة رائعة من التطبيقات التي قد يجدها الآباء مفيدة، بما في ذلك الألعاب التي تركز على مهارات الاتصال والمهارات الاجتماعية.
autismspeaks.org 📄
- **Autism Spectrum Connection** — يوفر موارد للعائلات والأخصائيين المهنيين الطبيين الذين يتعاملون مع تحديات متلازمة أسبرجر والتوحد واضطراب النمو المنتشر - ما لم يتم تحديد غير ذلك
aspergersyndrome.org 📄
- **مراكز مكافحة الأمراض والوقاية منها- اضطراب طيف التوحد- ASD** — توفر معلومات وروابط لموارد حول مجموعة متنوعة من الفئات ذات الصلة باضطراب طيف التوحد مثل الفحص والبيانات والإحصاءات والبحث والوصول إلى الخدمات وما إلى ذلك.
cdc.gov/ncbddd/autism/links 📄
- **المركز الوطني للتوحد** — منظمة غير ربحية تركز جهودها لنشر المعلومات القائمة على الأدلة حول علاج اضطراب طيف التوحد ASD، وتعزيز أفضل الممارسات، وتقديم موارد شاملة وموثوقة للعائلات والممارسين والمجتمعات
nationalautismcenter.org/resources/for-families 📄
- **وزارة التعليم الأمريكية** — تتمثل رسالتها في تعزيز تحصيل الطلاب واستعدادهم للتنافسية العالمية من خلال تعزيز التميز التعليمي وضمان المساواة في الحصول على الخدمات التعليمية.
ed.gov 📄
- **وزارة التعليم الأمريكية - مكتب التعليم الموجه لذوي الاحتياجات الخاصة وخدمات إعادة التأهيل** — تتمثل مهمة مكتب برامج التعليم الموجه لذوي الاحتياجات الخاصة في قيادة جهود الأمة لتحسين النتائج للأطفال ذوي الإعاقة، منذ الولادة وحتى سن 21 عامًا، وأسره، وضمان الوصول إلى تعليم وخدمات عادلة ومنصفة وعالية الجودة.
ed.gov/about/offices/list/osers 📄

تشتمل الموارد المحددة لدى وزارة التعليم في نك في

ولاية ميسيسيبي (MDE):

- **موارد عامة لأولياء الأمور:**
mdek12.org/OSE/Information-for-Families/Resources 📄
- **مشاركة أولياء الأمور ودعمهم**
mdek12.org/OSE/Information-for-Families 📄
 601.359.3498 📞
- **الضمانات الإجرائية: حقوق عائلتك في الحصول على التعليم الموجه لذوي الاحتياجات الخاصة**
mdek12.org/OSE/Dispute-Resolution 📄

شكر وتقدير

