



دليل الأسرة ل

خدمات التعليم الموجه لذوي الاحتياجات الخاصة

الإعاقة البصرية

المجلد 13



MISSISSIPPI
DEPARTMENT OF
EDUCATION

أدلة الأسرة لخدمات التعليم الموجه لذوي الاحتياجات الخاصة

- المجلد 1: التوحد (AU)
- المجلد 2: المكفوفون الصم (DB)
- المجلد 3: المتأخرون في النمو (DD)
- المجلد 4: الإعاقة العاطفية (EmD)
- المجلد 5: الإعاقة السمعية (HI)
- المجلد 6: الإعاقة الذهنية (ID)
- المجلد 7: الإعاقة اللغوية أو الكلامية (LS)
- المجلد 8: الإعاقات المتعددة (MD)
- المجلد 9: الاعتلالات العظمية (OI)
- المجلد 10: الاعتلالات الصحية الأخرى (OHI)
- المجلد 11: صعوبات التعلم المحددة (SLD)
- المجلد 12: إصابات الدماغ الرضية (TBI)
- المجلد 13: الإعاقة البصرية (VI)
- المجلد 14: الاضطرابات المعرفية الجسمية (SCD)

مصادر أخرى لوزارة التعليم في ولاية ميسيسيبي (MDE)

- موارد عامة لأولياء الأمور:
mdek12.org/OSE/Information-for-Families/Resources
- مشاركة أولياء الأمور ودعمهم
mdek12.org/OSE/Information-for-Families
- 601.359.3498 📞
- الضمانات الإجرائية: حقوق عائلتك في الحصول على التعليم الموجه لذوي الاحتياجات الخاصة
mdek12.org/OSE/Dispute-Resolution

الإعاقة البصرية (VI)

الإعاقة البصرية

التعريف

الإعاقة البصرية (VI) بما في ذلك العمى يعني ضعف في البصر الذي، حتى مع تصحيح البصر، يؤثر سلبيًا على الأداء التعليمي للطفل. يشمل المصطلح كلا من ضعف البصر والعمى.

متطلبات التقييم



عندما يدرس فريق التقييم أهلية التصنيف ضمن فئة المعاقين بصريًا، يجب أن يتضمن تقرير (تقارير) التقييم الشامل و / أو تقرير تحديد الأهلية تقريرًا من طبيب عيون أو أخصائي بصريات يتضمن كل ما يلي:

- A. حدة الإبصار،
- B. المشكلات البصرية التي تم تشخيصها،
- C. بيان كيف يمكن أن تؤثر مشكلة الإبصار لدى الطفل على الأداء التعليمي، و
- D. توصيات ببرامج تعليمية.

الحروف الأبجدية بطريقة برايل

A	B	C	D	E	F	G	H	I	J	K	L	M
N	O	P	Q	R	S	T	U	V	W	X	Y	Z
1	2	3	4	5	6	7	8	9	0			

مفردات ذات فائدة



قانون الأفراد ذوي الإعاقة (IDEA) — قانون يتيح تعليمًا عامًا مجانًا للأطفال ذوي الإعاقة المؤهلين في جميع أنحاء البلاد ويضمن التعليم الموجه لذوي الاحتياجات الخاصة والخدمات ذات الصلة لهؤلاء الأطفال.

برنامج التعليم الفردي (IEP) — وثيقة مكتوبة لطفل ذي إعاقة يتم تطويرها ومراجعتها وتعديلها وفقًا لسياسات الولاية والسياسات الفيدرالية.

تقييم وسائط التعلم (LMA) — تقييم يتم إجراؤه بواسطة معلم للطلاب ذوي الإعاقات البصرية (VI) لتحديد ما إذا كانت وسائط التعلم المرئية و/أو اللمسية و/أو السمعية مناسبة للمتعلم.

إدراك الضوء (LP) — القدرة على إدراك الفرق بين الضوء والظلام، أو ضوء النهار والليل. يمكن أن يعاني الشخص من ضعف شديد في الإبصار ولا يزال قادرًا على تحديد الفرق بين الضوء والظلام أو المصدر العام للضوء واتجاهه.

التعديل — تعديل واجب مدرسي أو اختبار أو نشاط بطريقة تبسط أو تخفف المعيار بشكل كبير أو تغير القياس الأصلي. تغير التعديلات ما يدرسه الطالب أو يتوقع أن يتعلمه، وينطبق معظمها على الطلاب ذوي الاضطرابات المعرفية الجسيمة.

انعدام إدراك الضوء (NLP) — الافتقار التام لإدراك الضوء وإدراك النموذج، وغالبًا ما يشار إليه باسم "العمى التام".

التوجيه والتنقل (O&M) — مجموعة من المفاهيم والمهارات والتقنيات للسفر الآمن والفعال للأفراد الذين يعانون من إعاقات بصرية.

وسيلة الإعانة — أداة تمكن الطالب ذي الإعاقة من النفاذ بشكل أفضل إلى المنهج العام. تنطبق بعض وسائل الإعانة على التعليمات فقط (على سبيل المثال، مهمة وقع اختصارها ولكنها لا تزال تتناول معيار الولاية)؛ يسمح ببعض الآخر لكل من التدريس والتقييم (على سبيل المثال، التغيير في التنسيق أو التوقيت).

المنهج الأساسي الموسع (ECC) — مجموعة المعارف والمهارات التي يحتاجها الطلاب الذين يعانون من إعاقات بصرية نظرًا لاحتياجاتهم الفريدة الخاصة بالإعاقة. المجالات التسعة المشار إليها باسم ECC هي: المهارات التعويضية، والتوجيه والتنقل، والتفاعل الاجتماعي، والعيش المستقل، والترفيه والتسلية، والكفاءة الحسية، والتكنولوجيا المساعدة، والتعليم الوظيفي، وتقرير المصير.

التعليم العام المجاني المناسب (FAPE) — المتطلبات الأساسية لقانون تعليم الأفراد ذوي الإعاقة لعام 2004 (IDEA) الذي ينص على أنه يجب توفير التعليم الموجه لذوي الاحتياجات الخاصة والخدمات ذات الصلة على نفقة الدولة (أي بدون رسوم على أولياء الأمور)، وتلبية متطلبات الدولة، وتشمل التعليم المناسب الذي يفضي إلى نتائج مثل التوظيف أو التعليم العالي، وتتوافق مع برنامج التعليم الفردي (IEP) المعد للطالب.

تقييم الإبصار الوظيفي (FVA) — تقييم لنقاط القوة والقيود البصرية للفرد من حيث صلتها بالقدرة على التفاعل مع البيئة بصريًا (كيف يستخدمون رؤيتهم للعمل).

الدمج — ممارسة تعليم الأطفال ذوي الاحتياجات الخاصة في فصول التعليم العام. يعد الدمج في برامج التعليم الموجه لذوي الاحتياجات الخاصة جزءًا مهمًا من سلسلة مواضع تعليم الأطفال من ذوي الاحتياجات الخاصة التي يتطلبها قانون تعليم الأفراد ذوي الإعاقة (IDEA). في الفصل الدراسي الذي يتم تطبيق الدمج فيه، يشعر الطالب ذو الإعاقة بأنه يتم دمجه في هذا الفصل وأنه مقبول ويكوّن صداقات، ويتعلم أقران الطالب ماهية إعاقات زميلهم في الفصل بشكل أفضل.

الخدمات ذات الصلة — خدمات الدعم الإضافية التي يحتاجها الطفل ذي الإعاقة، مثل النقل، والخدمات المهنية، والجسدية، وأمراض التخاطب، والمترجمين الفوريين، والخدمات الطبية، وما إلى ذلك.

الخدمات القائمة على المدرسة — خدمات تعليم ذوي الاحتياجات الخاصة المقدمة في منطقة المدرسة المحلية. قد يتم تقديم هذه الخدمات في بيئة تعليمية عامة أو خاصة اعتمادًا على احتياجات الطفل وتوافرها داخل المنطقة.

الاضطرابات المعرفية الجسدية (SCD) — لكي يتم تصنيف الطالب على أنه يعاني من اضطراب معرفي جسيم، يجب أن تنطبق عليه جميع المعايير التالية:

- يُظهر الطالب عجزًا معرفيًا كبيرًا ومستويات مهارة تكيفية ضعيفة (على النحو الذي يحدده التقييم الشامل للطالب) والتي تمنع مشاركته في المناهج الأكاديمية القياسية أو تحقيق معايير المحتوى الأكاديمي، حتى مع وسائل الإعانة والتعديلات.
- يحتاج الطالب إلى تدريس عملي مباشر مكثف في كل من المهارات الأكاديمية والوظيفية في بيئات متعددة لإنجاز التطبيق ونقل تلك المهارات.
- عدم قدرة الطالب على إكمال المنهج الدراسي القياسي ولا يحدث ذلك نتيجة للغياب المفرط أو المطول ولا هو في الأساس نتيجة لإعاقات بصرية أو سمعية أو جسدية أو إعاقات سلوكية عاطفية أو صعوبات تعلم معينة أو اختلافات اجتماعية أو ثقافية أو اقتصادية.

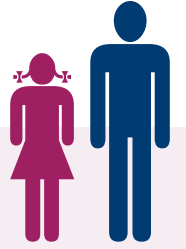
أخصائي أمراض النطق واللغة (SLP) — يعمل أخصائي أمراض النطق واللغة على الوقاية من اضطرابات النطق واللغة والتواصل الاجتماعي والتواصل المعرفي واضطرابات البلع وتقييمها وتشخيصها وعلاجها عند الأطفال والبالغين.

التدريس العملي المصمم خصيصًا — مكون مطلوب عالميًا حيث يحدد ملامح التعليم الموجه ذوي الاحتياجات الخاصة وينص على تلقي الطلاب ذوي الإعاقة تدريبًا عمليًا ينطوي على تغييرات في المحتوى و / أو طرق التدريس و / أو شرح المحتوى الدراسي. لا يعتمد على بيئة السياق المدرسي ويمثل إحدى المسؤوليات الأساسية لأخصائيي التعليم الموجه لذوي الاحتياجات الخاصة.



طرق لتقديم المساعدة في المنزل

يعد البصر واحدة من حواسنا الخمسة. تمنحنا القدرة على الإبصار وصولاً هائلاً للتعرف على العالم من حولنا— وجوه الأشخاص ودقة التعبير، وكيف تبدو الأشياء المختلفة وحجمها، والبيئات المادية التي نعيش فيها ونتحرك، بما في ذلك الاقتراب من المخاطر.



نصائح للآباء

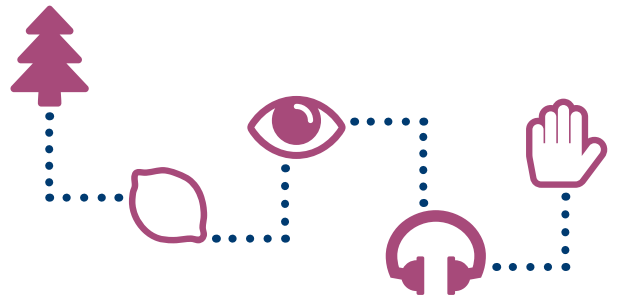
مقتبس بتصرف من parentcenterhub.org/visualimpairment

1. تعلم قدر ما تستطيع عن الإعاقة البصرية المحددة لدى طفلك. كلما عرفتم أكثر، زادت قدرتكم على مساعدة نفسك وطفلك.
2. افهم أن طفلك يتلقى أجزاء صغيرة من المعلومات في وقت واحد، وليس كلها مرة واحدة من خلال الإبصار. ساعد طفلك على استكشاف أشياء جديدة باستخدام حواسه وبناء مفهوم للمسؤولية الكلية. على سبيل المثال، قد يكون من الضروري أن تعرض ثمرة موزة على طفلك، ويساعدك في تقشيرها، وأن يتحسس ثمرة الموز بدون قشرها، وأن تناول قشرة منها، ثم مساعدتك في هرسها في وعاء لفهم خصائص الموز، وأن ثمرة الموز يمكن أن تؤكل بطرق مختلفة.
3. شجع حب التعلم لديه واستكشف أشياء وأماكن جديدة في كثير من الأحيان مع طفلك. امنح الكثير من الفرص للمس الأشياء والتحقيق فيها، وطرح الأسئلة، وسماع تفسيرات لما هو الشيء، ومن أين يأتي، وما إلى ذلك.
4. تعرف على كيفية تكييف منزلك، بالنظر إلى نطاق ودرجة ضعف البصر لدى طفلك. ساعد ابنك أو ابنتك على استكشاف المنزل وتعلم كيفية التنقل فيه بأمان.
5. شجّع استقلال طفلك بالسماح له أو له بفعل الأشياء بدلاً من فعلها أنت. استخدم التوجيه العملي لتعليمه كيفية القيام بعمل روتيني، وإعطاء الكثير من فرص التدريب مع تقديم التعليقات والملاحظات.
6. تعاون مع أخصائي التدخل المبكر أو موظفي المدرسة (اعتماداً على عمر طفلك) لبناء خطة فردية قوية للخدمات والدعم التي تلي احتياجات طفلك النمائية والتعليمية الفريدة.
7. تحدث إلى آباء آخرين لأطفال يعانون من إعاقات بصرية مماثلة لإعاقة طفلك. يمكنهم أن يكونوا مصدرًا كبيرًا للدعم والتبصر في تحديات وامتعة تربية طفل يعاني من إعاقة بصرية.
8. ابق على اتصال بالأخصائيين المهنيين الذين يعملون مع طفلك، ويقدمون الدعم، ويوضحون أي تقنية مساعدة يستخدمها طفلك، ويقدم أي معلومات يحتاجها المعلمون.

يمكن للأطفال ذوي الإعاقات البصرية بالتأكد أن يتعلموا وهم يتعلمون جيداً، لكنهم يفتقرون إلى سهولة الوصول إلى التعلم المرئي الذي يتمتع به الأطفال الذين يعانون من ضعف البصر. يجب الآن تحقيق القدر الهائل من التعلم الذي يحدث من خلال الرؤية باستخدام حواس وطرق أخرى.

تستطيع العائلات والأصدقاء والآخرون دعم التعلم القائم على الحواس بطرق عديدة.

- "اممم. هل تشم رائحة العشاء؟" يروق ذلك لحاسة الشم لدى الطفل.
- "استمع إلى ذلك الطائر وهو يغرد بالخارج" يستدعي سمع الطفل. يمكنك أيضاً أن تقول، "هذا روبن"، والذي يجعل الطفل يعرف اسم الطائر الذي يغني الأغنية التي يسمعهها.
- تتحدث عبارة "ملايسك شديدة النعومة اليوم" عن حاسة اللمس لدى الطفل وتساعد على تكوين صورة كاملة من التفاصيل العديدة.



كيف يمكنك مساعدة ابنك

منقول بتصرف من [wikihow.com/Help-a-Blind-or-Visually-Impaired-Child-Socialize](http://www.wikihow.com/Help-a-Blind-or-Visually-Impaired-Child-Socialize)

ثلاث طرق لمساعدة طفلك الكفيف أو ضعيف البصر على الانخراط في التفاعل الاجتماعي

يتعلم الأطفال المهارات الاجتماعية في أغلب الأحيان من خلال مشاهدة الآخرين وتقليدهم. لهذا السبب، غالبًا ما يعاني الأطفال الذين يعانون من إعاقات بصرية من صعوبات في التواصل الاجتماعي وتكوين صداقات مع أقرانهم. لأن الأطفال المكفوفين لا يستطيعون التعلم من الملاحظة، كن مباشرًا في إخبارهم عن الأعراف والإشارات الاجتماعية. اشرح المهارات اللازمة لإجراء محادثة والتعبير عن أنفسهم والدخول في مجموعة.

1. أكد على أهمية المهارات الاجتماعية. يشجع بناء المهارات الاجتماعية على النمو الإيجابي والصحي. يوفر الترابط مع الأشقاء والآباء وأفراد الأسرة شبكة أمان اجتماعي للطفل. يزيد التواصل مع الأقران من احترام الذات وتقدير الذات والثقة والاستقلالية.

- تُعرف المهارات الاجتماعية أيضًا بالمهارات الشخصية. هناك حاجة إلى المهارات الشخصية بينما يتفاعل الأطفال مع مجموعات الأقران والمعلمين والمستشارين في المدرسة ومع أرباب العمل المستقبليين كأشخاص بالغين. من خلال تعليم الأطفال هذه المهارات، فإنك تشجع على النمو الإيجابي والنجاح في المستقبل.

2. ضع أهدافًا مناسبة. قبل مساعدة الطفل على الانخراط في التفاعل الاجتماعي، يجب عليك أولاً تحديد الأهداف والتوقعات. حدد ما يعنيه لك ولطفلك أن تتمتع بمهارات اجتماعية جيدة. سيساعدك ذلك على فهم ما يشعر به الطفل أنه يحتاجه ويتوقعه بالإضافة إلى المعايير الاجتماعية الخاصة بك.

- قد يزدهر الطفل الذي تظهر عليه شخصية منفتحة أكثر أثناء التحفيز الاجتماعي ويسعى بنشاط للتواصل مع الآخرين. قد يحتاج الطفل الأكثر انطوائيًا إلى مزيد من التشجيع للتواصل مع الآخرين، والمزيد من الوقت وحده لإعادة شحن طاقته.

- تعرف على شخصية الطفل وما يشعر بالراحة معه وقدم الدعم غير المشروط. لا تجبر الطفل على فعل شيء لا يشعر بالراحة تجاهه.

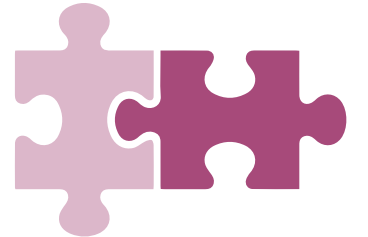
- قد يشعر المكفوفون أو ضعاف البصر أحيانًا بأنهم أقل كفاءة من أقرانهم المبصرين. كن مدافعًا عنهم ودعهم يعرفون أن الإعاقة البصرية لا تمنعهم من تكوين علاقات مفيدة مع الآخرين.

3. شجّع المهارات الحوارية. غالبًا ما يعاني الأطفال المكفوفون من صعوبات للحفاظ على المحادثات. قد يواجه الطفل المعاق بصريًا صعوبة في تفسير الإشارات غير اللفظية وقد يشعر بالتردد في التعبير عن مشاعره أو احتياجاته. قد يحتاج الطفل إلى المساعدة في تعلم كيفية الانخراط في مهارات مثل إجراء محادثة مستمرة والبقاء على اتصال مع شخص آخر. هذه مهارات قابلة للتعليم، لذا اعمل عليها مع طفلك.

- تدرب على التناوب على التحدث وطرح الأسئلة والاهتمام بما يقوله أو يفعله الشخص الآخر.

- إذا كان طفلك بحاجة إلى تحفيز، فقل، "سألت عما كنت تفعله. فهل تريد أن تسأل ماذا أفعل؟"

تمكننا القدرة على الرؤية من التعرف على أي جسم بأكمله على الفور. لا يحدث ذلك بالنسبة للأطفال الذين يعانون من إعاقة بصرية. لا يمكنهم رؤية الكل، عليهم العمل على التفاصيل حتى بناء فهم للكل.





تعديلات المنزل لمن يعانون من ضعف البصر

منقول بتصرف من blog.hireahelper.com/home-modifications-visually-impaired-blind

2. أعد ترتيب الأثاث. يمكن أن تساعد إعادة ترتيب الأثاث في منزلك طفلك على التحرك بسهولة أكبر وتجنب الإصابات. هناك أيضًا طرق معينة يمكنك من خلالها ترتيب أثاثك لإضافة الراحة والوظائف إلى غرفة المعيشة.

- ضع المرايا بشكل استراتيجي لتجنب الوهج أو انعكاس الضوء.
- احتفظ ببعض الكراسي بالقرب من النوافذ في حالة رغبتك في القراءة أو العمل أو الحرف اليدوية في الضوء الطبيعي.
- رتب الأثاث بالقرب من بعضه للمساعدة في تسهيل التحدث مع الآخرين.
- عند شراء أثاث جديد، حاول اختيار مواد تنجيد ذات ملمس مميز. سيساعد هذا في التعرف على قطع الأثاث المختلفة بشكل أفضل.

3. تخلص من المخاطر المحدقة بالسلامة. من المهم أن يكون هناك شعور بالأمان داخل منزلك. هناك عدد من الأشياء التي يمكنك القيام بها لمنع السقوط والإصابات الأخرى، ومعظمها بسيط للغاية.

- استمر في دفع كراسي المكتب والطاولة للداخل ودرب عائلتك على فعل الشيء نفسه. طوال الوقت. لا توجد استثناءات.
- استخدم منتجات غير قابلة للانزلاق وغير متوهجة لتنظيف وتلميع الأرضيات. تجنب استخدام الشمع للأرضيات حتى لا تجعلها زلقة.
- قم بإزالة الأشياء المنخفضة التي قد تشكل مخاطر التعثر مثل طاولات القهوة والطاولات الجنبية الطرفية.
- تأكد من عدم وجود أسلاك في أي من المسارات لمنع التعثر.
- ألصق أي بساط في المنطقة واستبدل أي سجاد أو أغطية أرضية بالية.
- حافظ على جميع الأرضيات جافة وامسح أي انسكابات على الفور.

إذا كان طفلك يعاني من إعاقة بصرية، فستحتاج إلى تجهيز منزلك بطريقة تجعل الحياة أكثر كفاءة. هناك تعديلات بسيطة يمكن إجراؤها للمساعدة في الأنشطة اليومية ويتوقف ذلك على درجة ضعف البصر لدى طفلك.

لحسن الحظ، فإن العديد من هذه التعديلات تكون منخفضة التكلفة وسهلة التنفيذ إلى حد ما. إنها مجرد مسألة معرفة الأساسيات والتخطيط.

1. ضبط الإضاءة. ستحتاج إلى توفير الكثير من الإضاءة في مناطق المنزل المستخدمة للترفيه والقراءة والتواصل الاجتماعي. يجب أن يكون الضوء موجهًا دائمًا إلى نقطة التركيز (أي المكان الذي سيقوم طفلك بعمله فيه، وليس على العينين). تتضمن النصائح للمساعدة في توفير إضاءة مناسبة في أرجاء المنزل ما يلي:

- إضافة مصابيح أرضية ومصابيح طاولات في أنحاء غرفة المعيشة وغرفة الطعام والمطبخ وغرفة النوم. يمكن وضع المصابيح المثبتة بشكل استراتيجي في أنحاء المنزل لمزيد من الراحة.
- استخدم إضاءة بشدة 60-100 واط. استبدل المصابيح المحترقة بانتظام حتى يتمكن طفلك من الرؤية بشكل أفضل.
- اسمح بدخول الضوء الطبيعي إلى المنزل باستخدام ستائر قابلة للتعديل أو ستائر شفافة.
- جرب الإضاءة لاكتشاف أفضل ما يلي احتياجات طفلك. هناك إضاءة هالوجين أو فلورسنت أو ساطعة أو غامرة، ويفضل معظم الناس مصابيح ذات إضاءات مختلفة. من الجدير بالذكر أن ضوء الفلورسنت يزعج العديد من ضعاف البصر.
- احتفظ بمصباح يدوي أو مصباح شديد التحمل في ميدالية المفاتيح أو ضع القليل منها في جميع أنحاء المنزل في حالة احتياجك إلى إضاءة إضافية في الليل.
- تأكد من أن الضوء موحد في جميع أنحاء الردهة الخاصة بك لتحديد مكان المنحنيات أو النهايات بسهولة أكبر.

- قم بتركيب قضبان إمساك أو درابزين أمان في المناطق التي ترتفع فيها احتمالية الانزلاق مثل المرحاض أو السلالم.
- قم بتمييز حواف درجات السلالم بشريط عاكس أصفر حتى يمكن التعرف عليها بسهولة.
- احتفظ دائماً بطفاية حريق وعدة إسعافات أولية في نفس المكان الذي يسهل الوصول إليه.
- تأكد من تمييز جميع المخارج بلون مشرق ومتناقض في حالة الطوارئ.
- افحص أجهزة إنذار الدخان والحريق بشكل متكرر، وتأكد من ارتفاع صوتها بما يكفي أن يتم سماعها في جميع مناطق المنزل.
- **4. استخدم ألواناً متباينة.** عليك مراعاة بمبادئ الألوان في مقدمة أولوياتك أثناء تحضير منزلك. غالبًا ما تكون الألوان الزاهية أسهل في الرؤية لأنها تعكس الضوء. الألوان القوية والأكثر إشراقًا مثل البرتقالي والأحمر والأصفر هي أكثر وضوحًا من نظيراتها الصامتة. من المهم أن تضع في اعتبارك أن الضوء الخافت يمكن أن يسبب بهتانًا في ألوان معينة، بينما يمكن للضوء الساطع تضخيمها. اختبر ما هو الأفضل واستخدم ألواناً متباينة لتسهيل تمييز مناطق منزلك.
- استخدم المزهريات أو المصابيح أو المنحوتات ذات الألوان الزاهية للمساعدة في تحديد مكان قطع الأثاث الرئيسية. تجنب المفروشات والسجاد المنقوش. يمكن أن تخلق الشرائط والمربعات ارتباكًا لبعض الأشخاص ضعاف البصر.
- استخدم اللون للإشارة إلى التغييرات الحادثة في مستوى السطح (على سبيل المثال، على الدرج).
- استخدم ألواناً متباينة للتحذير من الأماكن التي قد تكون خطيرة أو تتطلب مزيدًا من الانتباه والحذر (على سبيل المثال، شريط الفلورسنت على الأبواب الداخلية أو الخزائن التي قد تكون مواربة).
- علم العناصر المنزلية التي تستخدمها كثيرًا بالرموز الملونة أو الفواتير والمستندات التي قد تحتاج إلى العمل بها (أوراق الملاحظات اللاصقة ذات الألوان الزاهية تجدي نفعًا رائعًا).
- ضع بطانية أو منشفة ذات ألوان زاهية بلون مغاير على ظهر كرسي أو بقعة مفضلة على الأريكة.
- استخدم ألوانًا داكنة قوية لتعمل كحدود حول الأجسام البيضاء أو الفاتحة (على سبيل المثال، مفتاح الإضاءة) لمساعدتها على التمييز.
- ضع أشياء داكنة (مثل الكراسي) أمام الجدران ذات الألوان الفاتحة للمساعدة في إبراز هذه العناصر.
- تجنب استخدام الأطباق والأكواب الزجاجية الشفافة حيث يصعب رؤيتها.
- قم بطلاء مقابض الأبواب وإطارات الأبواب بلون ساطع حتى يسهل رؤيتها.
- استخدم طلاء السقف بلون مختلف عن الجدران.
- استخدم السجاد الصلب غير المنقوش للمساعدة في تحديد مناطق مختلفة من المنزل.
- **5. أنشئ بيئة منظمة.** إذا حافظت على تنظيم منزلك، فسيكون من الأسهل العثور على الأشياء عندما تحتاج إليها. يمكنه أيضًا القضاء على أي مخاطر التعثر وتقليل الإحباط عند القيام بالأعمال اليومية. فيما يلي بعض النصائح لمساعدتك على القول بأن منزلك منظم:
 - وضع الملصقات ثم وضع الملصقات ثم وضع الملصقات. ضع ملصقات على كل شيء في منزلك، بداية من الزجاجات القابلة لإعادة الاستخدام إلى شماغات الملابس وصولًا إلى مفاتيح التشغيل "الإضاءة" / الإيقاف "الإطفاء". بل يمكنك أن تضع ملصقات على الخزانات.
 - استخدم مقسمات الأدراج وأدوات تنظيم الخزانة لفصل الملابس.
 - ضع ملصقًا على علامة الملابس بحرف لون الملابس.
 - طور نظامًا للحفاظ على المواد الغذائية وأدوات الزينة منظمة. احتفظ دائماً بهذه العناصر في نفس المكان وضع ملصقات عليها حسب الضرورة.
 - احتفظ دائماً بالكراسي والأثاث الذي يسهل نقله في نفس المكان.

- استخدم أجهزة كبيرة مرقمة للهواتف أو أجهزة ضبط الوقت أو الآلات الحاسبة أو أي شيء به أرقام يجب رؤيتها.
 - درّب أفراد الأسرة على احترام النظام التنظيمي وشرح لهم سبب ذلك وكيف أنه يجدي نفعًا.
- 6. أزل العوائق والمخاطر.** كما هو الحال مع أولئك الذين يعانون من ضعف البصر، سيرغب الأشخاص المكفوفون تمامًا في إزالة أكبر عدد ممكن من مخاطر التعثر والعوائق. يجب دائمًا وضع الأشياء في نفس المكان، ويجب عليك التأكد من أن عائلتك تتبع قواعد المنزل هذه كلما أمكن ذلك. فيما يلي بعض النصائح الأخرى للبقاء في مأمن من المخاطر في المنزل:
- قم بتثبيت نظام دخول هاتفي على البوابة الأمامية للتحدث إلى أي شخص يأتي إليها.
 - تجنب وجود أي مصابيح معلقة على مستويات منخفضة أو عوائق أخرى يمكن لطفلك أن يصطدم بها أو يصطدم بها رأسه.
 - احتفظ بالأثاث في نفس المكان في جميع الأوقات واطلب من أفراد الأسرة أن يفعلوا الشيء نفسه.
 - حدد الأماكن في جميع أنحاء المنزل التي يمكن وضع عصا المشي فيها واستعادتها بسهولة. احتفظ بأي شيء يمكن إزالته بسهولة من على الطاولة بعيدًا عن الحواف. تجنب وجود الكثير من المصابيح أو الأعمال الفنية أو المنحوتات القابلة للكسر.
 - قم بتسمية جميع الأدوية وأي طعام غير معروف بملصقات برايل.
 - احتفظ بأية منتجات تنظيف في خزانة آمنة وتأكد من أن كل منتج تمت تسميته بملصق بشكل صحيح. قد يكون من السهل الاحتفاظ بها في مكان منفصل عن المنتجات الغذائية لتجنب التلوث.
 - تجنب وجود موقد مسطح في مطبخك. يجب أن يكون ملمس الموقد مختلفًا للإشارة إلى مكان الموقد. إذا أمكن، تجنب أن يكون تشغيل المقابض على الموقد والفرن سهلًا. قم بتركيب الدرابزين في الحمام، وبيجوار حوض الاستحمام، وفي الدش، وأسفل جانب أي سلم.
 - أغلق أبواب الخزانة والدولاب بمجرد الانتهاء من استعمالها واجعل عائلتك تفعل الشيء نفسه.
- 7. ركب أرضيات آمنة.** يعد تركيب أرضيات آمنة غير قابلة للانزلاق في جميع أنحاء منزلك أحد أفضل الأشياء التي يمكنك القيام بها من أجل سلامة طفلك. في الوقت الحاضر، توجد شرائط تحذير وبلاط للمساعدة في التنقل بسهولة في جميع أنحاء المنزل. إليك بعض الأشياء التي يمكنك فعلها على أرضيتك للحفاظ على سلامة طفلك:
- قم بتركيب أشياء ذات ملمس تحذيري أمام المداخل أو تغيرات في المستوى في جميع أنحاء المنزل.
 - قم بتثبيت شرائط لمسية على طول المسارات التي تتكرر فيها الحركة في المنزل لجعل التنقل أكثر ملاءمة.
 - قم بإزالة أي مفروشات تغطي أجزاء محدودة من الأرضية أو، إذا كنت تفضل الحصول عليها، فتأكد من أنها مثبتة بشكل صحيح. تجنب الأسطح الزلقة في مناطق مثل المطبخ والحمام. احتفظ بفرش حمام (أو عدة قطع من الفرش) في الحمام في جميع الأوقات.
- 8. امنح منزلك تأثيرًا لمسيًا.** يمكن أن تساعد إضافة أشياء لمسية لتصميمك الداخلي لطفلك على استخدام حاسة اللمس لديه للتنقل بسهولة في منزلك. هناك العديد من الأشياء التي يمكنك وضعها في الاعتبار عند تصميم منزلك أو يمكنك تعديلها بسهولة بعد الانتهاء. ينبغي عليك القيام بما يلي:
- شراء أثاث منجد بمفروشات قماشية الملمس. سيسمح لك ذلك بالتعرف على الأثاث في الغرف المختلفة من خلال ملمسها.
 - استخدم أدوات التمييز للمسية في المطبخ والحمام لتحديد مكان الأشياء ومتى يجب توخي الحذر.
 - استخدم ملصقات الحروف ذات النقوش البارزة للمساعدة في التمييز بين الأشياء المختلفة. على سبيل المثال، يمكن أن يُعلم الحرف F لطفلك أنه يقوم بتشغيل مروحة غرفة المعيشة.
 - ضع علامة على فرش الأسنان أو الأشياء المهمة الأخرى باستخدام الأربطة المطاطية أو غيرها من المعينات للمسية حتى يمكن التعرف عليها بسهولة.
 - استخدم ملصقات برايل لأي شيء يحتاج إلى تحديده تحديدًا خاصًا.



التواصل الناجح بين أولياء الأمور والمعلمين

| Parent-Teacher Communication: Strategies for Effective Parent Inclusion & Engagement من منقول بتصرف من
American University—soeonline.american.edu/blog/parent-teacher-communication

يُعد التواصل عاملاً أساسيًا لنجاح الدمج في الفصل الدراسي. يمكن لأولياء الأمور ومعلمي التعليم العام ومعلمي تعليم ذوي الاحتياجات الخاصة تجربة الأساليب التالية للتواصل الناجح بين أولياء الأمور والمعلمين:

- **التواصل المنتظم بحضور بتقابل الأشخاص وجهًا لوجه —** يعمل هذا النوع من التواصل بشكل رائع مع أولياء الأمور الذين عادةً ما يقومون بتوصيل أطفالهم إلى المدرسة ويأخذون أطفالهم من المدرسة.
- **البيوت المفتوحة —** تستضيف معظم المدارس منازل سنوية مفتوحة حيث يمكن لأولياء الأمور زيارة الفصول الدراسية لأطفالهم. يسمح هذا للمعلمين بمقابلة أولياء الأمور لأول مرة أو مقابلة ولي أمر ثانٍ والذي قد لا يكون على اتصال منتظم بهم.
- **اتحادات أولياء الأمور والمعلمين (PTAs) —** تسمح اتحادات أولياء الأمور والمعلمين لأولياء الأمور والمعلمين بإقامة علاقات مستمرة والمساعدة في اتخاذ القرارات للمدرسة.
- **مؤتمرات أولياء الأمور والمعلمين —** يتسم هذا النوع من الاتصال بأنه أقل اتساقًا، ولكن يمكن للآباء والمعلمين جدولة الاجتماعات اللازمة لمناقشة عمل الطالب وأهدافه المستقبلية.
- **المكالمات الهاتفية ورسائل البريد الإلكتروني —** قد لا تتاح الفرصة للآباء الذين لديهم جداول عمل أو جداول شخصية مزدحمة للذهاب إلى المدرسة أو جدولة تلك المؤتمرات. قد يكون الوصول إلى أولياء الأمور هؤلاء أسهل عبر الهاتف أو البريد الإلكتروني. يمكن للمعلمين أيضًا استخدام المكالمات الهاتفية ورسائل البريد الإلكتروني للتواصل بانتظام مع أولياء الأمور بين الاجتماعات.
- **الرسائل النصية —** يستخدم بعض المعلمين الرسائل النصية الجماعية أو تطبيقات المراسلة الخاصة للتواصل مع أولياء الأمور. تلبي العديد من خدمات النصوص، مثل Remind، احتياجات المعلمين على وجه التحديد.
- **نشرات الواجبات المنزلية والنشرات الإخبارية —** يمكن للمدرسين إنشاء نشرات تحتوي على معلومات حول الواجبات المنزلية والمهام الأخرى ليأخذها الطلاب إلى المنزل. يمكن للمدرسين أيضًا كتابة رسائل إخبارية أسبوعية أو شهرية لإطلاع أولياء الأمور على ما يجري في الفصل وكيف يمكنهم المشاركة.
- **المواقع الإلكترونية الخاصة بالفصول الدراسية —** يمكن للمعلمين إنشاء مواقع إلكترونية للفصول الدراسية لنشر الإعلانات والواجبات المنزلية والتذكيرات للمساعدة في ضمان عدم ضياعها خلال التواصل بين الفصل والمنزل. تشمل طرق التواصل المماثلة مواقع التواصل الاجتماعي أو منصات إدارة التعلم مثل ClassDojo.



الموارد



- **المجلس الأمريكي للمكفوفين (ACB)** — تأسس عام 1961 بهدف زيادة الاستقلال والأمن وتكافؤ الفرص ونوعية الحياة لجميع المكفوفين وضعاف البصر.
acb.org 🖱️
800.866.3242 📞
- **دار الطباعة الأمريكية للمكفوفين (APH)** — أكبر منظمة غير ربحية في العالم، تنتج دار الطباعة الأمريكية للمكفوفين (APH) خبرات تعليمية يمكن للأشخاص المكفوفين وضعاف البصر الوصول إليها من خلال المنتجات والخدمات التعليمية وأماكن العمل والمنتجات والخدمات المستقلة.
aph.org/athomewithaph-resources/ 🖱️
800.223.1839 📞
- **رابطة برايل الوطنية (NBA)** — منظمة غير ربحية مكرسة لتوفير التعليم المستمر لأولئك الذين يقومون بإعداد برايل ومواد برايل للأشخاص المعاقين بصريًا.
nationalbraille.org 🖱️
- **خدمة المكتبات الوطنية (NLS) لمكتبة الكونغرس للمكفوفين والذين لديهم صعوبات في قراءة المطبوعات العادية** — تدير برنامج وطنيًا مجانيًا للمكتبات حيث يوفر طريقة برايل والمواد المسجلة للأشخاص الذين لا يستطيعون رؤية المطبوعات العادية أو التعامل مع المواد المطبوعة. كما توفر مواد موسيقية وشاشات برايل قابلة للتحديث.
loc.gov/nls 🖱️
- **مكتب التعليم الموجه لذوي الاحتياجات الخاصة التابع لوزارة التعليم في ولاية ميسيسيبي (MDE)** — مكتب خدماتي يسعى إلى تحسين تجربة التعليم للأطفال ذوي الإعاقة.
<http://mdek12.org/OSE> 🖱️
- **مسابقات للطلاب المكفوفين أو ضعاف البصر من أجل إتقان القراءة والكتابة** — مشروع مشترك للسلطة العامة بين مدرسة بيركنز للمكفوفين ومدرسة تكساس للمكفوفين والمعاقين بصريًا (TSBVI)، يجمع هذا الموقع الإلكتروني بين الموارد والخبرات لمساعدة المعلمين والأسر في السعي إلى توفير تجارب محو الأمية للأطفال المكفوفين أو ضعاف البصر. تتراوح المعلومات الواردة في هذا الموقع من لمحة عامة أساسية عن إتقان القراءة والكتابة وصولاً إلى مراحل مختلفة من النمو والتحديات الخاصة، فضلاً عن استكشاف الوسائط المختلفة (الوسائط المطبوعة بطباعة عادية، والمطبوعة بطريقة برايل، والاستراتيجيات السمعية).
pathstoliteracy.org 🖱️
- **وزارة التعليم الأمريكية** — تتمثل رسالتها في تعزيز تحصيل الطلاب واستعدادهم للتنافسية العالمية من خلال تعزيز التميز التعليمي وضمان المساواة في الحصول على الخدمات التعليمية.
ed.gov 🖱️
- **وزارة التعليم الأمريكية - مكتب التعليم الموجه لذوي الاحتياجات الخاصة وخدمات إعادة التأهيل** — تتمثل مهمة مكتب برامج التعليم الموجه لذوي الاحتياجات الخاصة في قيادة جهود الأمة لتحسين النتائج للأطفال ذوي الإعاقة، منذ الولادة وحتى سن 21 عامًا، وأسره، وضمان الوصول إلى تعليم وخدمات عادلة ومنصفة وعالية الجودة.
ed.gov/about/offices/list/osers 🖱️
- **تشتمل الموارد المحددة لدى وزارة التعليم في نك في ولاية ميسيسيبي (MDE):**
 - **موارد عامة لأولياء الأمور:**
mdek12.org/OSE/Information-for-Families/Resources 🖱️
 - **مشاركة أولياء الأمور ودعمهم**
mdek12.org/OSE/Information-for-Families 🖱️
601.359.3498 📞
 - **الضمانات الإجرائية: حقوق عائلتك في الحصول على التعليم الموجه لذوي الاحتياجات الخاصة**
mdek12.org/OSE/Dispute-Resolution 🖱️

شكر وتقدير

